
2018년 연성대학교 자체평가 결과보고서

2018. 12.

연 성 대 학 교

<목 차>

I. 자체평가의 체계	1
1. 자체평가의 대학 목표	1
2. 자체평가 학칙 및 규정	1
II. 자체평가 추진 체계	1
1. 조직구성	1
2. 추진절차	3
3. 추진일정	4
III. 자체평가 결과	5
1. 평가결과 총괄	5
2. 평가결과 총평	8
IV. 자체평가 결과활용 방안	15

I. 자체평가의 체계

1. 자체평가의 대학 목표

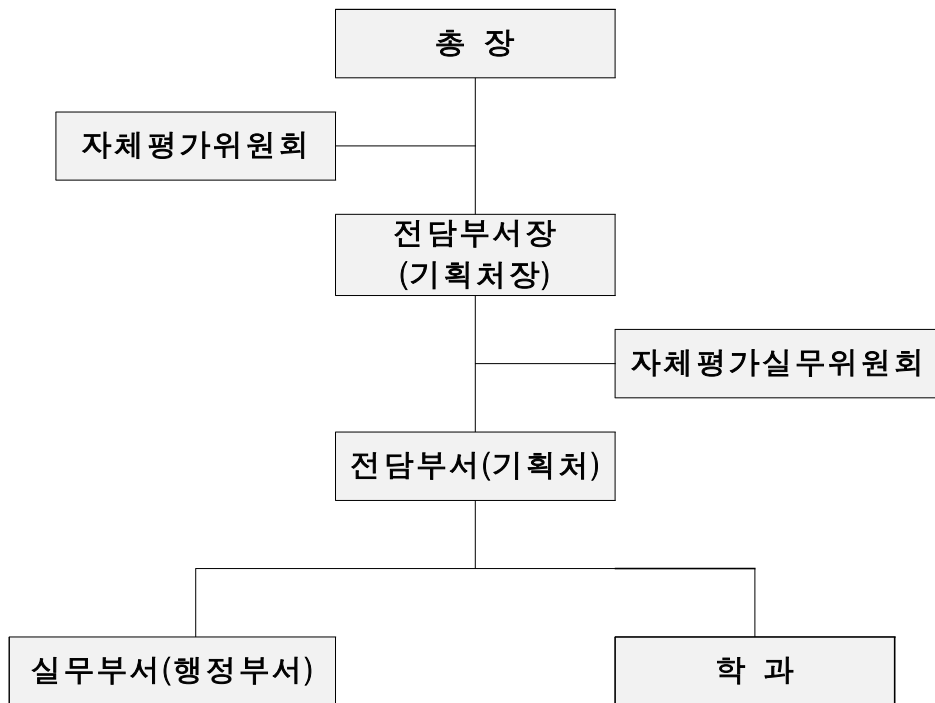
- 대학운영에 대한 전반적인 사항 점검
- 교육수요자(학부모, 학생, 취업 및 취업관련 기관 등) 욕구충족
- 자체평가를 통한 대학경쟁력 및 대학 인지도, 효율성 제고
- 대학의 교육, 연구수준 자체점검 및 대학의 발전계획 수립에 반영

2. 자체평가 학칙 및 규정

제91조 (자체평가) 고등교육법에 따라 대학자체평가를 실시하며 자체평가 기준 절차 및 방법 등에 필요한 사항은 총장이 정한다.

II. 자체평가 추진 체계

1. 조직구성



<그림 II-1> 자체평가 추진 조직도

<표 II-1> 자체평가 추진 조직 구성 및 역할

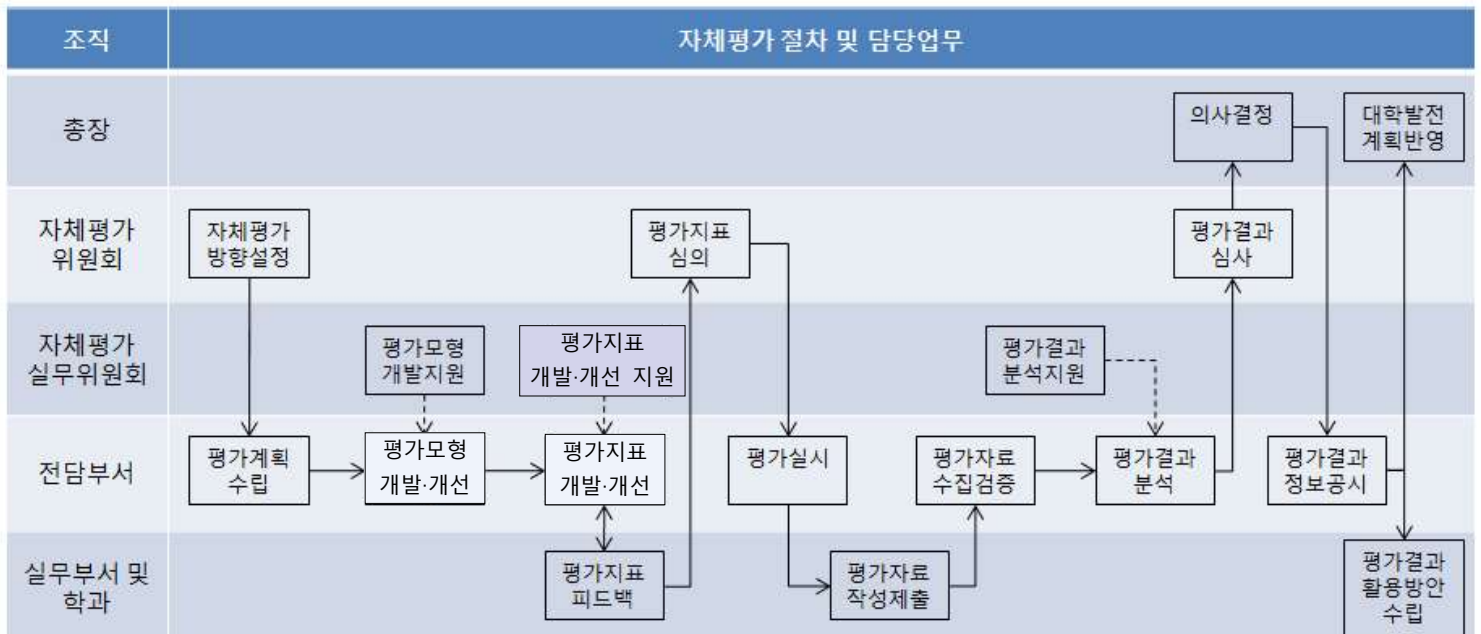
조직	구성	역할
총장	총장	1. 주요 의사 결정 2. 평가결과를 대학발전계획에 반영
자체평가 위원회	부총장, 기획처장, 교무처장, 학생취업처장, 산학협력처 장(단장), 입학홍보처장, 행 정지원처장	1. 자체평가 기본방향 설정 2. 평가지표 심의 3. 평가결과 및 그 활용에 관한 사항 심의 4. 기타 중요사항 심의
자체평가 실무위원회	기획처장, 기획운영위원, 기획과장 외 2인	1. 자체평가 모형 및 지표 개발·개선 지원 2. 평가결과 분석 지원 3. 기타 중요사항 지원
전담부서 (기획처)	기획처장, 기획운영위원, 기획과장 외 3인	1. 기본계획수립 및 모형 개발·개선 2. 평가지표 개발·개선 3. 평가자료 수집 및 분석 4. 평가결과 분석 5. 자체평가 운영, 조정 및 관리 업무
실무부서 및 학과	부서장, 학과장	1. 평가지표 피드백 2. 평가자료 작성 제출 3. 평가결과 활용방안 수립

2. 추진절차

<표 II-2> 자체평가 추진 절차

추진 항목	세부 내용
자체평가 추진 유형 확정	<ul style="list-style-type: none"> ▪ 대학 자체평가 추진
사전 점검 및 준비	<ul style="list-style-type: none"> ▪ 자체평가 규정 점검 ▪ 자체평가위원회, 실무위원회, 전담 조직 등 점검 및 준비
추진 계획 수립	<ul style="list-style-type: none"> ▪ 자체평가 방향 설정 ▪ 자체평가 계획 수립
자체평가 모형 개발·개선 [범위, 영역, 평가지표(영역) 선정]	<ul style="list-style-type: none"> ▪ 자체평가 범위 설정 ▪ 자체평가 영역 설정 ▪ 자체평가 영역별 세부 지표(항목) 설정
자체평가 기준 및 방법 개발·개선	<ul style="list-style-type: none"> ▪ 지표별 평가 기준 확정 ▪ 지표별 세부 평가 방법 확정 ▪ 지표별 평가결과 산출방법 확정
자체평가 실시	<ul style="list-style-type: none"> ▪ 자체평가 결과 산출 ▪ 자체평가 결과 비교·분석 ▪ 자체평가 보고서 작성
자체평가 결과 활용	<ul style="list-style-type: none"> ▪ 자체평가 보고서 제출 ▪ 자체평가 보고서 공시 ▪ 대학 발전계획 수립에 반영 ▪ 부처 및 학과 추진 사업에 반영

<그림 II-2> 자체평가 추진 절차 및 조직별 담당업무



추진일정 주요내용	자체 평가 기간(2018.5-2018.12)										
	3월	4월	5월	6월	7월	8월	9월	10월	11월	12월	
자체평가 유형 확정 (대학 자체평가 추진)											
사전점검 및 준비 (규정, 조직 등)											
자체평가위원회 개최 및 자체평가 방향 설정											
자체평가 추진 계획 수립											
자체평가 모형 개발·개선											
자체평가 기준 및 방법 개발·개선											
구성원 의견 수렴 및 확정											
자체평가 결과 산출											
자체평가 결과 비교·분석 및 보고서 작성											
자체평가 보고서 제출 및 공시											
대학 발전계획 수립 반영 등 활용											

III. 자체평가 결과

1. 평가결과 총괄

<표 III-1> 평가지표 총괄표

구분	관점	영역	평가지표
산출 (9개)	성과 (9개)	교육성과	1. 재학생 만족도 2. 학생1인당 자격증 취득 비율 3. 졸업생 취업률 4. 학과평가
		운영성과	1. 학사학위 전공심화과정 총원율 2. 중도탈락학생비율 3. 신입생 총원율 4. 재학생 총원율
과정 (18개)	내부프로세스 (13개)	학생교육	1. 전임교수 강의담당비율 2. 재학생 강의 만족도 3. 성적 분포 지수
		학생지원	1. 교육비 환원률 2. 학생1인당 자료구입비 3. 장학금 지급률
		산학	1. 산학협력 수익률 2. 산학활성화기업지수
		평생교육	1. 평생교육 프로그램 운영실적
		국제화	1. 외국인전임교수 비율 2. 외국인 학생수
		지역사회	1. 교수사회봉사실적 2. 학생사회봉사실적
	학습과 성장 (5개)	연구	1. 전임교수1인당 연구비 수혜 실적 2. 전임교수1인당 학술논문 실적
		교육훈련	1. 진로·취업 프로그램 참여시간 2. 교직원1인당 교육지원 비용
		교수학습	1. 교수학습지원프로그램 참여지수
	투입 (8개)	자원 (8개)	시설
조직			1. 전임교원 확보율 2. 전체교원 확보율
재정			1. 등록금 부담완화 지수 2. 재정지원 사업 유치 실적 3. 법인 전입금 비율
총 34개 지표			

<표 III-2> 평가결과 총괄표

연 번	관점	영역	지표명	배점	등급	평가 점수	비고
1	산출	교육성과	재학생 만족도	60	A	60	
2	산출	교육성과	학생1인당 자격증 취득 비율	20	A	20	
3	산출	교육성과	졸업생 취업률	40	C	24	
4	산출	교육성과	학과평가	30	A	30	
5	산출	운영성과	학사학위전공심화과정 총원율	30	C	18	
6	산출	운영성과	중도탈락학생비율	40	E	8	
7	산출	운영성과	신입생 총원율	30	A	30	
8	산출	운영성과	재학생 총원율	30	C	18	
9	과정	학생교육	전임교수 강의담당비율	20	B	16	
10	과정	학생교육	재학생 강의 만족도	30	A	30	
11	과정	학생교육	성적 분포 지수	30	B	24	
12	과정	학생지원	교육비 환원률	30	D	12	
13	과정	학생지원	학생1인당 자료구입비	20	C	12	
14	과정	학생지원	장학금 지급률	30	C	18	
15	과정	산학	산학협력 수익률	30	D	12	
16	과정	산학	산학활성화 기업지수	20	B	16	
17	과정	평생교육	평생교육 프로그램 운영실적	30	A	30	
18	과정	국제화	외국인전임교수 비율	20	B	16	
19	과정	국제화	외국인학생수	20	B	16	
20	과정	지역사회	교수사회봉사실적	20	E	4	
21	과정	지역사회	학생사회봉사실적	20	B	16	
22	과정	연구	전임교수1인당 연구비 수혜 실적	30	D	12	
23	과정	연구	전임교수1인당 학술논문 실적	20	E	4	
24	과정	교육훈련	취업지원프로그램 참여지수	30	C	18	
25	과정	교육훈련	교직원1인당 교육지원 비용	20	B	16	
26	과정	교수학습	교수학습지원프로그램 참여지수	30	A	30	
27	투입	시설	교지확보율	30	A	30	
28	투입	시설	교사확보율	40	A	40	
29	투입	시설	멀티미디어 강의실 비율	30	A	30	
30	투입	조직	전임교원 확보율	30	A	30	
31	투입	조직	전체교원 확보율	20	B	16	
32	투입	재정	등록금 의존율	30	B	24	
33	투입	재정	재정지원 사업 유치 실적	30	A	30	
34	투입	재정	전입금 비율	40	D	16	
계				980	0	726	2016년 716점/1000점

- 2014년 유지취업률 지표를 도입하여 취업의 질과 고용의 안정성을 추가적으로 평가할 수 있도록 하였으나, 학교 자체적으로 성과향상을 위한 지원이 어려워 성과지표로 측정하기에 어려움이 발생하여서 삭제함. 또한, 일부지표의 경우 현실에 맞게 지표명을 변경함.
- 이렇게 하여 2018년에는 980점 만점에 726점을 획득하여 100점 만점으로 환산할 경우 74.1점을 기록하였으며, 이는 2016년 71.6점에 비해 2.5점이 상승한 결과를 얻었음. 지표별 평가 점수는 <표 IV-1> 지표평가 결과 총괄표에 제시됨

<표 IV-2> 평가결과 등급 분포표

등급	해당 지표	지표 개수
A	재학생 만족도, 학생1인당 자격증 취득 비율, 학과평가, 신입생 총원율, 재학생 강의 만족도, 평생교육 프로그램 운영실적, 교수학습지원프로그램 참여지수, 교지확보율, 교사확보율, 멀티미디어 강의실 비율, 전임교원 확보율, 재정지원 사업 유치 실적	12
B	전임교수 강의담당비율, 성적 분포 지수, 산학활성화 기업지수, 외국인전임교수 비율, 외국인학생수, 학생사회봉사실적, 전체교원 확보율, 등록금 부담완화 지수, 교직원1인당 교육지원 비용	9
C	졸업생 취업률, 학사학위전공심화과정 총원율, 재학생 총원율, 학생1인당 자료구입비, 장학금 지급률, 취업지원프로그램 참여지수,	6
D	교육비 환원률, 산학협력 수익률, 전임교수1인당 연구비 수혜 실적, 전입금 비율	4
E	중도탈락학생비율, 교수사회봉사실적, 전임교수1인당 학술논문 실적	3
계		34

- 총 34개 지표를 등급에 따라 분류하였으며, A등급은 12개 지표, B등급은 9개 지표, C등급은 8개 지표, D등급은 4개 지표, E등급은 3개 지표로 나타남. 지표 별 등급은 위의 <표 IV-2> 평가결과 등급 분포표에 제시함

2. 평가결과 총평

1) 영역별 평가 결과

(1) 교육성과

- 교육성과 영역은 2018년 90.0점으로 2016년과 동일한 수준으로 유지되고 있음. 재학생 만족도, 학생1인당 자격증취득비율, 학과평가 지표가 모두 A등급을 유지하였으며, 졸업생 취업률이 이전과 동일 등급을 유지하는 것으로 나타남. 위 지표의 자체목표치를 현실적으로 수정한 것이 상승요인으로 판단됨
- 2014년 유지취업률 지표를 도입하여 취업의 질과 고용의 안정성을 추가적으로 평가할 수 있도록 하였으나, 학교 자체적으로 성과향상을 위한 지원이 어려워 성과지표로 측정하기에 어려움이 발생함. 2018년에 대학중장기 발전계획(ADVANCE+2022)을 리뉴얼 유지취업률을 제외하고 취업률로만 성과지표로 설정함에 따라, 자체평가에서도 제외함

(2) 운영성과

- 학과운영 영역은 2018년 56.9점으로 2016년의 52.3점에 비해 4.6점 상승하였으며 신입생 총원율, 중도탈락률, 신입생총원율 부문이 유지되었고, 재학생총원율은 향상됨
- 중도탈락학생비율 지표는 학과별 노력의 성격도 배제할 수 없지만 탈락율 증가의 가장 큰 요인은 휴학기간의 연장(일반휴학 3회->5회)으로 인하여 미복학 제적생이 증가한 것으로 판단됨. 본 지표는 특성화사업의 주요지표이기 때문에, 대학 차원에서 학생들의 지도를 통해 중도탈락비율을 낮출 수 있는 다양한 정책이 요구됨

(3) 학생교육

- 학생교육 영역은 2018년 86.7점으로 2016년의 52.5점에 비해 큰 폭으로 향상되었음. 특히 재학생 강의 만족도는 최하등급(E)에서 최상위등급(A)으로 큰 상승을 하였는데, 이는 강의 품질 개선을 위한 학기 중 학습자요구조사, 교과목 CQI보고서 작성, 교수법 특강 및 워크숍 시행 등의 결과로 해석할 수 있음. 전임교수 강의담당비율도 전년에 비해 향상되었는데, 이는 교육의 질 관리를 강조하는 현재의 흐름을 충실히 반영하고 있다고 할 수 있음

- 전임교수 강의담당비율도 수도권 43개 대학 중 13위에서 11위로 상승하여 C등급에서 B등급으로 상승하였음

(4) 학생지원

- 학생지원 영역은 2018년 52.5점으로 2016년과 동일한 수준으로 유지되고 있음. 교육비환원율은 155.68%로 전년도 실적값인 153.21%에 비해 약 1.6% 향상률을 보이고 있으나, 수도권 순위는 25위에서 26위로 하락한 것으로 나타남. 본 지표는 대학의 지속적인 교육환경 개선 의지를 보여주는 지표이고 각종 평가에서 중요하게 활용되는 만큼, 향후 20위권을 유지해야할 필요성이 있음
- 학생1인당 자료구입비는 지표명을 1인당 도서구입비로 변경함. 1인당 자료구입비는 실적은 2016년 대비 유지되고 있으며, 수도권 43개 대학 중 24위를 기록함. 또한 장학금 지급률은 16.43%로 수도권 대학들 중 중위권(21위)에 위치하고 있으나, 지속적인 등록금 감소로 인해 전략 수정이 필요함

(5) 산학

- 산학 영역은 2018년 56점으로, 2016년 대비 8점이 하락함. 산학협력 수익률의 경우 신규 (위·수탁)사업 및 연구 등의 증가로 산학협력수익률이 2015학년도 3.7%, 2016학년도 5.28%, 2017학년도 5.46%로 꾸준히 향상되었으나, 수도권 43개 전문대학 내의 순위 및 수익률 자체는 낮은 편임. 산학협력 수익률 향상을 위해 지속적 노력이 필요함
- 산학활성화기업지수는 2016년 대비 한 등급 하락함. 2016학년도는 취업업체수와 맞춤형인력양사업 업체수가 크게 증가한 반면 현장실습업체수가 감소하였는데, 2017학년도는 LINC+ 육성사업으로 맞춤형사업협약업체 감소로 인한 실적값이 하락함. 따라서 가족회사와 상호 호혜적인 교류·협력을 위해 애로기술지원 등을 더욱 강화하고 효율적인 지표 관리를 위해 지표 항목에 맞춤형사업체수 및 장학금 기부업체 수를 제거 하고 가족회사 수를 포함하는 것이 필요함

(6) 평생교육

- 평생교육 영역은 2018년 100점으로 2016년과 동일한 수준을 유지하고 있음.
- 현 수강생의 장기 수강과 지역 수강생 홍보 유입을 위한 평생교육의 퀄리티

유지와 관리가 필요하며, 수강생의 유입이 많이 될 수 있도록 평생교육원 교실 환경 및 위치 개선이 필요함. 수강생이 모집되지 않는 과정에 대해 그 원인을 파악하여 적극 보완하고, 수강생 등록률을 더욱 높일 수 있는 방안을 마련하는 것이 필요함

(7) 국제화

- 국제화 영역은 2018년 80점으로 2016년과 동일하게 유지되었음. 외국인전임교수 비율은 글로벌 서비스 인재 양성이란 대학 특성화 계획을 충실히 뒷받침하기 위해 추가적으로 외국인전임교수를 총원하여 다소 향상됨. 외국인 전임교수를 통해 학생들의 단순 회화 능력뿐만 아니라 전공 분야 외국어 구사 능력을 동시에 함양할 수 있도록 지원하고 있음
- 외국인 학생수는 2016년과 2017년 88명, 101명으로 꾸준히 증가하고는 있지만, 수도권 대학 중 어학연수생의 수가 급격히 증가한 일부 대학으로 인하여 상대평가 순위가 다소 하락함

(8) 지역사회

- 지역사회 영역은 2018년 50점으로 2016년도에 비해 40점이나 하락함. 교수사회 봉사실적과 학생사회봉사 실적 모두 하락하였는데, 특히 교수사회봉사실적에서 크게 하락함. 우리대학 중장기발전계획의 7대 전략의 하나인 사회적 책무강화 실현과 지역 교육/문화를 선도하는 대학으로 도약하기 위해서 지속적인 관심과 노력이 필요함
- 2016년부터 2017년까지의 서비스러닝센터 프로그램 참여학생은 매년 증가하고 있음. 다만, 평가등급을 유지하기 위해서는 사회봉사활동 점검과 활동지도, 사전사후관리가 요망되며, 각 학과의 다양한 서비스러닝 운영방법을 고려한 지속적이고 자발적인 프로그램 개발이 필요함

(9) 연구

- 연구 영역은 2018년 32점으로 2016년과 동일하게 유지되었음. 연구 영역은 대학지표 중 가장 취약한 부분으로, 수도권 43개 대학 중 40위로 그 순위가 매우 낮게 나타남

- 교육, 연구, 봉사라는 대학의 책무를 더욱 충실히 이행하기 위해 앞으로도 연구에 대한 자발적 노력이 필요하며, 연구 경쟁력 및 교수 연구 역량 제고를 위하여 파격적인 연구 장려금 등 다각적인 정책적 지원방안이 필요함

(10) 교육훈련

- 교육훈련 영역은 2018년 68점으로 2016년에 비해 24점이 하락하였는데, 취업지원 프로그램 참여지수와 교직원1인당 교육비지원 모두 하락함. 취업지원프로그램 참여지수의 경우 지표를 17년부터 학생취업처에서 진행하는 프로그램으로 한정함에 따라 낮아진 것이지, 타 부처의 프로그램을 반영하면 2016년과 비슷하게 나타남. 교직원 1인당 교육지원은 국고사업 등의 영향으로 취업프로그램과 교육비 총액은 모두 증가하였으나, 전임교원수의 증가로 인해 평가결과는 유지된 것으로 나타남
- 교육훈련 영역을 활성화하기 위해서는 국고사업을 계속 유치하여, 다양한 취업지원 프로그램을 지속적으로 운영하고 교직원의 연수프로그램 참여를 적극적으로 유도할 필요가 있음

(11) 교수학습

- 교수학습 영역은 2018년 100점을 획득하여 2016년과 동일하게 유지되었음. 이는 교수와 학생이 교수학습지원센터에서 운영되는 다양한 교수학습 지원 프로그램에 적극적으로 참여하고 있음을 의미함
- 본 지표는 대학 교육 품질 제고에 큰 영향을 미치는 지표 중에 하나로, 프로그램 참여율의 양적증가와 더불어 질적 향상을 위한 노력이 강구될 필요가 있음

(12) 시설

- 시설 영역은 2018년 100점으로 2016년과 동일하게 유지되고 있음.
- 대학발전계획인 ADVANCE 2020의 스마트 캠퍼스 구축과 세계적인 정보화 시대 흐름에 따라 매년 예산 반영을 통한 지속적인 지원 및 노후화 된 장비를 교체할 필요가 있음

(13) 조직

- 조직 영역은 2018년 92점으로 2016년과 동일하게 유지되고 있음
- 최근 3년간 전체교원 확보율은 비슷한 수준을 유지하고 있으며, 각종 사업에 평가요소로 사용되고 있으므로 교육의 질 및 전체 교원확보율 향상을 위한 전략적 접근이 필요함

(14) 재정

- 재정 영역은 2018년 70점으로 2016년 54점 대비 16점이 상승함. 등록금 의존율은 낮은 수준으로 수도권 전문대학 중 상위권으로 나타남
- 재정지원 사업 유치 실적의 경우 최하등급에서 최상위등급으로 크게 상승하였음. 2016학년도 특성화 전문대학 육성사업 선정, 2017학년도에는 산학협력 선도전문대학(LINC+)사업 및 WCC사업에 선정된 것이 큰 요인임
- 다만, 법인전입금 비율은 낮은 수준으로 수도권 전문대학 중 하위권으로 나타남. 법인의 수지악화로 인한 전입금이 계속적으로 감소하고 있으며, 법인의 수지 개선을 위해 수익사업의 수익 창출 극대화 및 다양화를 통해 전입금 확보 방안을 마련할 필요가 있음

2) 평가 결과 종합

(1) 산출(성과) 측면

- 재학생 만족도나 취업률로 평가되는 교육성과 영역은 대학 교육에 대한 성과 측정의 본질적이면서도 가장 중요한 요소임. 2010년에 상대적으로 낮은 수준에 위치했던 교육성과에 대한 원인을 분석하고 적극적으로 개선하여 2016년에 이어 2018년에도 최상위 등급으로 나타남. 지속적인 관심과 노력이 요구됨
- 운영성과 영역의 경우 2016년에 비해 2018년에는 소폭 상승함. 중도탈락율과 재학생총원률은 3년제 개편 등 불가피한 학사제도 변화에 따른 것이며, 이후 점차 개선이 가능할 것으로 예측함. 향후 입학자원의 감소로 인해 대학 운영의 위협 요소가 될 가능성에 대한 대비책을 마련하는 것이 필요함

(2) 과정(내부프로세스) 측면

- 평생교육은 최상위등급을 유지하고 있으며 학생교육은 국고의 영향으로 큰 폭

의 상승을 보이고 있으며, 학생지원, 산학은 비슷한 수준을 유지하고 있으나 수치적으로 개선이 필요한 것으로 나타났음.

- 국제화 영역은 2016년에 이어 상위권을 유지하고 있으며, 여전히 강점을 갖고 있음. 다만 현재 대학 자체적으로 추진 중인 다양한 국제화 프로그램의 충실한 운영 통해 해외 취업이라는 성과창출로 연계하는 노력이 필요함. 또한, 중국을 비롯한 다양한 국가로부터 유학생을 유치하여 글로벌 직업교육의 산실로 자리매김 함으로써, 미래 입학자원 부족 현상에 대한 하나의 대비책으로 활용할 필요가 있음
- 나아가 우리대학의 평생교육원의 역할을 강화하여 정규과정 이외에도 다양한 입학자원을 발굴하기 위한 지속적인 노력이 필요하며, 지역 산업과 연계된 다양한 분야의 교육수요도 적극적으로 분석하여 반영할 필요가 있음

(3) 과정(학습과 성장) 측면

- 2016년에 이어 연구 영역은 약세를 면치 못하고 있음. 전문대학의 특성 상 교수 활동이 연구보다는 교육에 우위를 두는 것은 현실적일 수 있으나 교육을 뒷받침할 수 있는 연구 활동의 병행을 통한 시너지 효과 창출 노력은 필요함. 이런 이유로 우리대학은 연구 장려금을 도입·운영 등 연구 성과 제고 노력을 하여 왔으나 역부족으로 추가적인 개선방안 마련이 요구됨. 나아가 순수 학술 연구 뿐만 아니라 실용적인 연구 통해 상호 호혜적 산학협력의 기틀을 공고히 다지는 것이 매우 필요하며 교수의 적극적인 참여가 요구됨
- 2014년에 도입된 교수학습의 경우 상위권을 유지하고 있음. 이는 교수와 학생이 교수학습지원센터에서 운영되는 다양한 교수학습 지원 프로그램에 적극적으로 참여하고 있음을 의미함. 또한 본 지표는 대학 교육 품질 제고에 큰 영향을 미칠 수 있는 과정 지표이므로 프로그램 참여율의 양적증가와 더불어 질적 향상을 위한 노력이 강구될 필요가 있음

(4) 투입(자원) 측면

- 투입(자원)의 측면에서는 전반적으로 안정적 수준을 유지하고 있음. 2014년에 비해 2016년 크게 하락했었던 재정 영역은 2016년에 비해 크게 상승하였는데 이는 재정지원 사업 유치를 위한 노력이 결실을 맺어 SCK사업, LINC+ 사업, WCC사업에 선정된 결과로 판단됨. 향후 재정지원사업을 계속적으로 유지해나

가는 것이 대학의 미래에 큰 영향을 미칠 것으로 예상됨

- 시설과 조직 영역의 경우 최상위권을 유지하고 있으며, 지속적인 모니터링을 통해 현재 수준을 유지할 필요가 있음

(5) 종합

- 투입(자원) 요소, 과정(내부프로세스) 요소, 산출(성과) 요소들은 2016년에 비해 2018년에 모두 향상된 것으로 나타남. 다만 과정(학습과성장) 요소는 2016년에 비해 2018에 감소하였는데, 교육훈련 영역과 연구영역을 보다 적극적으로 강화할 필요가 있음.
- 특히 투입(자원) 요소는 다른 요소들에 비해 두드러지게 상승한 것으로 나타남. 이는 대학이 충분한 성장 잠재력을 가지고 있으며, 경쟁력 강화를 위한 제반 여건이 잘 갖추어져 있다고 해석될 수 있음. 이를 기반으로 과정(내부프로세스) 요소, 과정(학습과성장), 산출(성과) 요소들이 더욱 더 개선될 필요가 있음
- ‘세계적 수준의 직업교육 일류대학’이라는 대학 비전을 달성하기 위하여 대학 발전 계획을 주기적으로 점검하고 자체 평가에서 드러난 약점을 개선할 수 있는 정책들을 개발하는 것이 필요함. 또한, 정책의 효과적 추진을 위해 대학 구성원의 공감대를 형성하고 이를 바탕으로 대학이 가진 인적 물적 자원을 최대한 활용할 수 있는 종합적이고 체계적인 추진절차와 방법을 마련하는 것이 필요함

IV. 자체평가 결과활용 방안

○ 평가 결과 공시

- 대학 홈페이지를 통해 자체평가 결과 공시
- 대학 현황 및 문제점에 대한 대학 구성원들의 공감대 형성
- 학생·학부모·기관·기업체 등 수요자에 의한 평가 결과 참고 및 활용

○ 정책 수립

- 자체평가 분석 결과를 대학발전계획의 세부 수행 정책에 반영
- 부처별 사업계획 수립 시, 자체평가 결과 활용
- 사업 수행 결과에 따른 지표 재평가를 통하여 지표값 개선 정도를 확인하고 이를 다시 차기 사업계획에 활용하는 선순환 구조 유지

○ 교육환경 개선

- 교육환경을 구성하는 여러 요소들 중 자체평가를 통해 드러난 취약 요소에 대한 집중 투자 및 개선
- 업무 프로세스 개선을 통한 대학 행정의 효율화와 지표의 계속 관리 체계 실현

○ 성과 보상

- 지표별 자체평가 개선 정도에 따라 부처·학과에 대한 예산 우선 배분
- 대학 구조 조정 또는 학과 정원 조정 시, 자체평가 결과를 참고자료로 활용
- 우수한 성과를 거둔 부처·학과·교직원에 대한 보상

○ 대학인증 평가

- 자체평가는 대학인증을 위한 기관평가를 대비해 시행하는 자체 진단의 의미
- 대학인증 평가 시, 자체평가 결과 활용 (고등교육기관의 평가·인증 등에 관한 규정 제2조 1항)