
2020년 연성대학교 자체평가 결과보고서

2020. 12

연 성 대 학 교

목차

I. 자체평가의 체계	1
1. 자체평가의 대학 목표	1
2. 자체평가 학칙 및 규정	1
II. 자체평가 추진 체계	1
1. 조직구성	1
2. 추진절차	3
3. 추진일정	4
III. 자체평가 결과	5
1. 평가결과 총괄	5
2. 평가결과 총평	8
IV. 자체평가 결과활용 방안	14

I. 자체평가의 체계

1. 자체평가의 대학 목표

- 대학운영에 대한 전반적인 사항 점검
- 교육수요자(학부모, 학생, 취업 및 취업관련 기관 등) 욕구충족
- 자체평가를 통한 대학경쟁력 및 대학 인지도, 효율성 제고
- 대학의 교육, 연구수준 자체점검 및 대학의 발전계획 수립에 반영

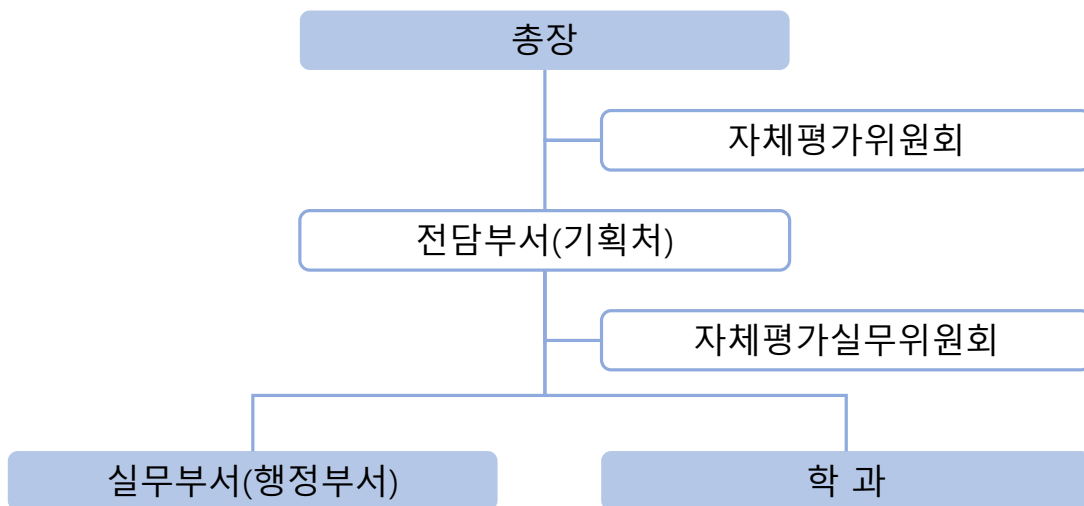
2. 자체평가 학칙 및 규정

<부록 1. 자체평가 학칙 및 규정> 참조

II. 자체평가 추진 체계

1. 조직구성

<그림 II-1> 자체평가 추진 조직도



<표 II-1> 자체평가 추진 조직 구성 및 역할

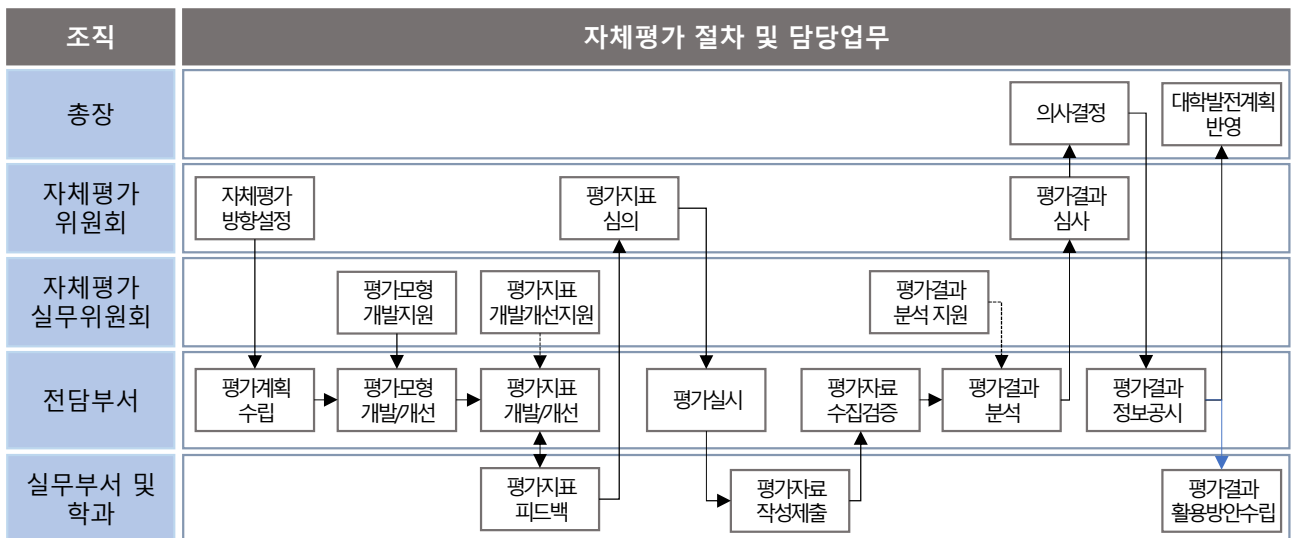
조직	구성	역할
총장	총장	1. 주요 의사 결정 2. 평가결과를 대학발전계획에 반영
자체평가 위원회	부총장,기획처장,교무처장 ,학생취업처장,산학협력처 장(단장),입학홍보처장,행 정지원처장	1. 자체평가 기본방향 설정 2. 평가지표 심의 3. 평가결과 및 그 활용에 관한 사항 심의 4. 기타 중요사항 심의
자체평가 실무위원회	기획처장, 기획운영위원, 기획과장 외 2인	1. 자체평가 모형 및 지표 개발·개선 지원 2. 평가결과 분석 지원 3. 기타 중요사항 지원
전담부서 (기획처)	기획처장, 기획운영위원, 기획과장 외 3인	1. 기본계획수립 및 모형 개발·개선 2. 평가지표 개발·개선 3. 평가자료 수집 및 분석 4. 평가결과 분석 5. 자체평가 운영, 조정 및 관리 업무
실무부서 및 학과	부서장, 학과장	1. 평가지표 피드백 2. 평가자료 작성 제출 3. 평가결과 활용방안 수립

2. 추진절차

<표 II-2> 자체평가 추진 절차

추진 항목	세부 내용
자체평가 추진 유형 확정	<ul style="list-style-type: none"> 대학 자체평가 추진
사전 점검 및 준비	<ul style="list-style-type: none"> 자체평가 규정 점검 자체평가위원회, 실무위원회, 전담 조직 등 점검 및 준비
추진 계획 수립	<ul style="list-style-type: none"> 자체평가 방향 설정 자체평가 계획 수립
자체평가 모형 개발·개선 [범위, 영역, 평가지표(영역) 선정]	<ul style="list-style-type: none"> 자체평가 범위 설정 자체평가 영역 설정 자체평가 영역별 세부 지표(항목) 설정
자체평가 기준 및 방법 개발·개선	<ul style="list-style-type: none"> 지표별 평가 기준 확정 지표별 세부 평가 방법 확정 지표별 평가결과 산출방법 확정
자체평가 실시	<ul style="list-style-type: none"> 자체평가 결과 산출 자체평가 결과 비교·분석 자체평가 보고서 작성
자체평가 결과 활용	<ul style="list-style-type: none"> 자체평가 보고서 제출 자체평가 보고서 공시 대학 발전계획 수립에 반영 부처 및 학과 추진 사업에 반영

<그림 II-2> 자체평가 추진 절차 및 조직별 담당업무



3. 추진일정

주요내용	자체평가 기간(2020.5-2020.12)										
	3월	4월	5월	6월	7월	8월	9월	10월	11월	12월	
자체평가 유형 확정 (대학 자체평가 추진)											
사전점검 및 준비 (규정, 조직 등)											
자체평가위원회 개최 및 자체평가 방향 설정											
자체평가 추진 계획 수립											
자체평가 모형 개발·개선											
자체평가 기준 및 방법 개발·개선											
구성원 의견 수렴 및 확정											
자체평가 결과 산출											
자체평가 결과 비교·분석 및 보고서 작성											
자체평가 보고서 제출 및 공시											
대학 발전계획 수립 반영 등 활용											

Ⅲ. 자체평가 결과

1. 평가결과 총괄

<표 Ⅲ-1> 평가지표 총괄표

구분	관점	영역	평가지표
산출 (8개)	성과 (8개)	교육성과	1. 재학생 만족도 2. 학생1인당 자격증 취득 비율 3. 졸업생 취업률 4. 학과평가
		운영성과	1. 학사학위 전공심화과정 총원율 2. 중도탈락학생비율 3. 신입생 총원율 4. 재학생 총원율
과정 (18개)	내부프로세스 (13개)	학생교육	1. 전임교수 강의담당비율 2. 재학생 강의 만족도 3. 성적 분포 지수
		학생지원	1. 교육비 환원률 2. 학생1인당 자료구입비 3. 장학금 지급률
		산학	1. 산학협력 수익률 2. 산학활성화기업지수
		평생교육	1. 평생교육 프로그램 운영실적
		국제화	1. 외국인전임교수 비율 2. 외국인 학생수
		지역사회	1. 교수사회봉사실적 2. 학생사회봉사실적
	학습과 성장 (5개)	연구	1. 전임교수1인당 연구비 수혜 실적 2. 전임교수1인당 학술논문 실적
		교육훈련	1. 진로·취업 프로그램 참여시간 2. 교직원1인당 교육지원 비용
		교수학습	1. 교수학습지원프로그램 참여지수
	투입 (8개)	자원 (8개)	시설
조직			1. 전임교원 확보율 2. 전체교원 확보율
재정			1. 등록금 부담완화 지수 2. 재정지원 사업 유치 실적 3. 법인 전입금 비율
총 34개 지표			

<표 Ⅲ-2> 평가결과 총괄표

연번	관점	영역	지표명	배점	등급	평가점수	비고
1	산출	교육성과	재학생 만족도	60	A	60	
2	산출	교육성과	학생1인당 자격증 취득 비율	20	A	20	
3	산출	교육성과	졸업생 취업률	40	B	32	
4	산출	교육성과	학과평가	30	A	30	
5	산출	운영성과	학사학위전공심화과정 충원율	30	B	24	
6	산출	운영성과	중도탈락학생비율	40	D	16	
7	산출	운영성과	신입생 충원율	30	A	30	
8	산출	운영성과	재학생 충원율	30	D	12	
9	과정	학생교육	전임교수 강의담당비율	20	A	20	
10	과정	학생교육	재학생 강의 만족도	30	A	30	
11	과정	학생교육	성적 분포 지수	30	B	24	
12	과정	학생지원	교육비 환원률	30	C	18	
13	과정	학생지원	학생1인당 자료구입비	20	B	16	
14	과정	학생지원	장학금 지급률	30	C	18	
15	과정	산학	산학협력 수익률	30	D	12	
16	과정	산학	산학활성화 기업지수	20	B	16	
17	과정	평생교육	평생교육 프로그램 운영실적	30	D	12	
18	과정	국제화	외국인전임교수 비율	20	B	16	
19	과정	국제화	외국인학생수	20	B	16	
20	과정	지역사회	교수사회봉사실적	20	B	16	
21	과정	지역사회	학생사회봉사실적	20	B	16	
22	과정	연구	전임교수1인당 연구비 수혜 실적	30	C	18	
23	과정	연구	전임교수1인당 학술논문 실적	20	E	4	
24	과정	교육훈련	취업지원프로그램 참여지수	30	C	18	
25	과정	교육훈련	교직원1인당 교육지원 비용	20	E	4	
26	과정	교수학습	교수학습지원프로그램 참여지수	30	E	6	
27	투입	시설	교지확보율	30	A	30	
28	투입	시설	교사확보율	40	A	40	
29	투입	시설	멀티미디어 강의실 비율	30	A	30	
30	투입	조직	전임교원 확보율	30	B	24	
31	투입	조직	전체교원 확보율	20	B	16	
32	투입	재정	등록금 의존율	30	B	24	
33	투입	재정	재정지원 사업 유치 실적	30	A	30	
34	투입	재정	전입금 비율	40	C	24	
계				980	0	722	2018년 726점/980점

- 2014년 유지취업률 지표를 도입하여 취업의 질과 고용의 안정성을 추가적으로 평가할 수 있도록 하였으나, 학교 자체적으로 성과향상을 위한 지원이 어려워 성과지표로 측정하기에 어려움이 발생하여서 삭제함. 또한, 일부지표의 경우 현실에 맞게 지표명을 변경함.
- 이렇게 하여 2020년에는 980점 만점에 722점을 획득하여 100점 만점으로 환산할 경우 73.7점을 기록하였으며, 이는 2018년 74.1점에 비해 미세하게 하락한 결과를 얻었음. 지표별 평가 점수는 <표 III-2> 지표평가 결과 총괄표에 제시됨

<표 III-3> 평가결과 등급 분포표

등급	해당 지표	지표 개수
A	재학생 만족도, 학생1인당 자격증 취득 비율, 학과평가, 신입생 충원율, 전임교수 강의담당비율, 재학생 강의 만족도, 교지확보율, 교사확보율, 멀티미디어 강의실 비율, 재정지원 사업 유치 실적	10
B	졸업생 취업률, 학사학위전공심화과정 충원율, 성적 분포 지수, 학생1인당 자료구입비, 산학활성화 기업지수, 외국인전임교수 비율, 외국인학생수, 교수사회봉사실적, 학생사회봉사실적, 전임교원 확보율, 전체교원 확보율, 등록금 의존율	12
C	교육비 환원률, 장학금 지급률, 전임교수1인당 연구비 수혜 실적, 취업지원프로그램 참여지수, 전입금 비율	5
D	중도탈락학생비율, 재학생 충원율, 산학협력 수익률, 평생교육 프로그램 운영실적	4
E	전임교수1인당 학술논문 실적, 교직원1인당 교육지원 비용, 교수학습지원프로그램 참여지수	3
계		34

- 총 34개 지표를 등급에 따라 분류하였으며, A등급은 10개 지표, B등급은 12개 지표, C등급은 5개 지표, D등급은 4개 지표, E등급은 3개 지표로 나타남. 지표별 등급은 위의 <표 III-3> 평가결과 등급 분포표에 제시함

2. 평가결과 총평

1) 영역별 평가 결과

(1) 교육성과

- 교육성과 영역은 2020년 94.7점으로 2018년 89.3점에 비해 상당히 상승하였음. 재학생 만족도, 학생1인당 자격증취득비율, 학과평가 지표가 모두 A등급을 유지하였으며, 졸업생 취업률도 2018년 C등급에서 B등급으로 향상되었음.
- 2014년 유지취업률 지표를 도입하여 취업의 질과 고용의 안정성을 추가적으로 평가할 수 있도록 하였으나, 학교 자체적으로 성과향상을 위한 지원이 어려워 성과지표로 측정하기에 어려움이 발생함. 2018년에 대학중장기 발전계획 (ADVANCE+2022)을 리뉴얼 유지취업률을 제외하고 취업률로만 성과지표로 설정함에 따라, 자체평가에서도 제외함

(2) 운영성과

- 학과운영 영역은 2018년 56.9점에서 2020년의 63.1점으로 큰 폭으로 상승하였음. 지표별로는 재학생 총원율이 하락하였지만, 중도탈락률, 신입생총원율 부문은 향상되었음. 신입생 총원율의 경우 100% 충원을 지속적으로 달성하고 있음.
- 앞에서 살펴본 바와 같이 중도탈락 학생비율은 등급이 상승. 그렇지만 해당 지표는 특성화사업의 주요지표이기 때문에, 대학 차원에서 학생들의 지도를 통해 중도탈락비율을 낮출 수 있는 다양한 정책이 요구됨.

(3) 학생교육

- 학생교육 영역은 2018년 87.5점에서 2020년의 92.5점으로 큰 폭으로 향상되었음. 재학생 강의 만족도, 성적 분포 지수는 각 A등급, B등급을 유지하였으며, 전임교수 강의담당비율은 B등급에서 A등급으로 향상되었음. 전임교수 강의담당비율은 교육의 질 관리를 위해 중요한 지표라는 점에서 지속적인 관리가 요구됨.

(4) 학생지원

- 학생지원 영역은 백분위 점수 기준으로 2018년 52.5점에서 2020년 65.0점으로 큰 폭으로 점수 상승을 보이고 있음. 교육비환원율은 2018년 D등급에서 2020년 C등급으로 향상되었음. 본 지표는 대학의 지속적인 교육환경 개선 의지를 보여주는 지표이고 각종 평가에서 중요하게 활용되는 만큼, 향후에도 지속적인 관리가 필요하다고 판단됨.
- 학생1인당 자료구입비는 지표명을 1인당 도서구입비로 변경함. 1인당 자료구입비는 실적은 2018년 대비 상승하였음. 장학금 지급률은 같은 등급을 유지함.

(5) 산학

- 산학 영역은 2018년 56.0점이었으며, 2020년에도 동일한 점수를 획득하였다. 산학협력 수익률의 경우 수도권 43개 전문대학 내의 순위 및 수익률 자체는 낮은 편임에 주목할 필요가 있음. 산학협력 수익률 향상을 위해 지속적 노력이 필요함.
- 산학활성화기업지수는 2018년 대비 동일한 B등급을 유지하였음. 앞으로 가족회사와 상호 호혜적인 교류·협력을 위해 애로기술 지원 등을 더욱 강화하고 효율적인 지표관리를 위해 지표항목에 맞춤형사업체수 및 장학금 기부업체 수를 제거 하고 가족회사 수를 포함하는 것이 필요함(2021학년도부터 변경예정).

(6) 평생교육

- 평생교육 영역은 2018년 100점에서 2020년 40점으로 급격하게 하락하였음.
- 현 수강생의 장기 수강과 지역 수강생 홍보 유입을 위한 평생교육의 퀄리티 유지와 관리가 필요하며, 수강생의 더 많은 유입을 위해 평생교육원 교실환경 및 위치 개선이 필요함. 수강생이 모집되지 않는 과정에 대해 그 원인을 파악하여 적극 보완하고, 수강생 등록률을 더욱 높일 수 있는 방안을 마련하는 것이 필요함.

(7) 국제화

- 국제화 영역은 2018년 80점이었으며, 2020년도 동일한 점수를 획득하였음. 외국인전임교수 비율은 글로벌 서비스 인재 양성이란 대학 특성화 계획을 충실

히 뒷받침하기 위해 외국인전임교수의 충원을 지속적으로 유지하고 있음. 외국인 전임교수를 통해 학생들의 단순 회화 능력뿐만 아니라 전공 분야 외국어 구사 능력을 동시에 함양할 수 있을 것으로 판단함.

- 외국인 학생수도 B등급을 유지하고 있음. 수도권 대학들의 경우 어학연수생의 수가 급격히 증가하고 있는 경향에 주목할 필요가 있음.

(8) 지역사회

- 지역사회 영역은 2018년 50점에서 2020년 80점으로 크게 상승하였음. 지표별로 살펴보면, 교수사회봉사실적은 E등급에서 B등급으로 상승하였으며, 학생사회봉사 실적은 2018년의 수준을 유지하고 있음. 우리대학 중장기발전계획의 7대 전략의 하나인 사회적 책무강화 실현과 지역 교육/문화를 선도하는 대학으로 도약하기 위해서 지속적인 관심과 노력이 필요함.
- 학생사회봉사실적을 관리하기 위해서 서비스러닝센터 프로그램 참여를 지속적으로 유지 또는 향상시킬 필요가 있음.

(9) 연구

- 연구 영역은 2018년 32점에서 2020년 44점으로 향상되었음. 연구 영역은 대학 지표 중 가장 취약한 부분이었지만, 점차 향상되고 있다고 판단됨.
- 교육, 연구, 봉사라는 대학의 책무를 더욱 충실히 이행하기 위해 앞으로도 연구에 대한 자발적 노력이 필요하며, 연구 경쟁력 및 교수 연구 역량 제고를 위하여 파격적인 연구 장려금 등 다각적인 정책적 지원방안이 필요함.

(10) 교육훈련

- 교육훈련 영역은 2018년 68점에서 2020년 44점으로 하락하였음. 취업지원 프로그램 참여지수는 C등급을 유지한 반면, 교직원1인당 교육비지원 비용은 E등급으로 하락하였기 때문임. 단, 취업지원프로그램 참여지수의 경우 학생취업처에서 진행하는 프로그램으로 한정하여 지표관리를 하고 있다는 점에 유의할 필요가 있음. 교직원 1인당 교육지원 비용은 교육의 질 향상을 위해 지원비용을 증가시킬 필요가 있을 것으로 판단됨.
- 교육훈련 영역을 활성화하기 위해서는 현재 실행하고 있는 국고사업을 계속 유지하여, 다양한 취업지원 프로그램을 지속적으로 운영하고 교직원의 연수프로그램 참여를 적극적으로 유도할 필요가 있음.

(11) 교수학습

- 교수학습 영역은 2018년 100점을 획득하였지만, 2020년에는 20점으로 매우 큰 폭으로 하락하였음. 교수학습지원센터에서 운영되는 교수학습 지원 프로그램에 대한 교수와 학생의 참여를 향상시킬 필요가 있음.
- 본 지표는 대학 교육 품질 제고에 큰 영향을 미치는 지표 중에 하나로 매우 심각하게 그 원인을 파악할 필요가 있음. 프로그램 참여율의 양적증가와 더불어 질적 향상을 위한 노력이 강구될 필요가 있음

(12) 시설

- 시설 영역은 2020년 100점으로 2018년과 동일하게 높은 수준을 유지되고 있음.
- 대학발전계획인 ADVANCE 2020의 스마트 캠퍼스 구축과 세계적인 정보화 시대 흐름에 따라 앞으로도 지속적인 지원 및 노후화 된 장비를 교체할 필요가 있음.

(13) 조직

- 조직 영역은 2018년 92점에서 2020년 80점으로 다소 그 수준이 하락하였음.
- 최근 3년간 전체교원 확보율은 비슷한 수준을 유지하고 있으며, 각종 사업에 평가요소로 사용되고 있으므로 교육의 질 및 전체 교원확보율 향상을 위한 전략적 접근이 필요함. 단, 타 대학의 경우 상대적으로 전임교원의 초빙이 증가하고 있는 것으로 판단됨. 이에 따라 우리대학도 전임교원의 확보율을 높이기 위한 노력이 필요함.

(14) 재정

- 재정 영역은 2018년 70점에서 2020년 78점으로 향상되었음. 세부지표별로는 등록금 의존율이 같은 등급을 유지하고 있으며, 재정지원사업 유치 실적은 높은 수준을 유지하고 있음. 전입금 비율도 점차 향상되고 있는 추세로 나타남.
- 재정지원 사업 유치 실적의 경우 2018년 이후 최하등급에서 최상위등급으로 크게 상승하였음. 2016학년도 특성화 전문대학 육성사업 선정, 2017학년도에는 산학협력 선도전문대학(LINC+)사업 및 WCC사업에 선정된 것이 큰 요인임.

- 다만, 법인전입금 비율은 수도권 전문대학 중 중위권으로 나타남. 법인의 수지 개선을 위해 수익사업의 수익 창출 극대화 및 다양화를 통해 전입금 확보 방안을 마련할 필요가 있음.

2) 평가 결과 종합

(1) 산출(성과) 측면

- 재학생 만족도나 취업률로 평가되는 교육성과 영역은 대학 교육에 대한 성과 측정의 본질적이면서도 가장 중요한 요소임. 2010년에 상대적으로 낮은 수준에 위치했던 교육성과에 대한 원인을 분석하고 적극적으로 개선하여 2016년에 이어 2018년에도 최상위 등급으로 나타남. 2020년에는 2018년에 비해 그 수준이 향상된 것으로 나타남.
- 운영성과 영역의 경우 2016년에 비해 2018년에는 소폭 상승한 이후, 2020년에도 지속적으로 향상되고 있는 것으로 나타남. 향후 입학자원의 감소로 인해 대학 운영의 위협 요소가 될 가능성에 대한 대비책을 마련하는 것이 필요함

(2) 과정(내부프로세스) 측면

- 평생교육은 2018년 최상위등급을 차지했지만, 2020년에는 큰 폭의 하락을 보였다는 점에서 향후 개선이 요구됨 있음. 학생교육, 산학, 국제화는 2018과 동일한 수준을 유지하고 있고 있고, 지역사회 영역은 큰 위치상승을 확인할 수 있었음.
- 국제화 영역은 2020에도 상위권을 유지하고 있지만, 코로나19로 인하여 그 수준이 하락 또는 타대학과 함께 전반적인 하락세를 보일 것으로 예상됨. 코로나 19 이후를 준비하면서 국제화 프로그램의 충실한 기획이 이루어져야 할 것으로 판단됨. 외국인 유학생의 유치 역시 코로나19, 비자체한 해제 이후를 준비할 필요가 있음. 이는 미래 입학자원 부족 현상에 대한 하나의 대비책이라는 점에서도 중요하게 고려할 필요가 있음.
- 평생교육 수준의 하락은 해당 사업에 대한 개선이 필요함을 의미함. 전문대학이 평생교육기관으로 자리잡고 있는 최근의 추세에 부응하여 우리대학의 평생교육원의 역할을 강화하여 정규과정 이외에도 다양한 입학자원을 발굴하기 위한 지속적인 노력이 필요가 있음.

(3) 과정(학습과 성장) 측면

- 연구영역은 2018년이 비해 향상되었지만, 교육훈련 및 교수학습은 2018년 대비 2020년의 하락이 나타남. 특히, 교수학습 영역은 문제점 도출과 개선이 이루어져야 할 것으로 판단됨.
- 전문대학의 특성 상 교수의 연구활동에 대한 지원은 타 대학의 경우도 미약한 수준이라고 판단됨. 그렇지만 교육을 뒷받침할 수 있는 연구 활동의 병행을 통한 시너지 효과 창출 노력은 필요함.
- 우리대학의 경우 연구 장려금 등을 지속적으로 운영하여 교수 연구를 지원할 필요가 있는 한편, 산학협력을 통한 실용적인 연구개발 활동이 적극적으로 이루어질 필요가 있음.
- 교수학습의 경우 지속적인 향상이 이루어지면서 2018년까지 상위권을 유지하였지만, 2020년의 경우 큰 폭의 하락을 보이고 있음. 교수학습지원센터에서 운영되는 다양한 교수학습 지원 프로그램에 교수 및 학생이 참여할 수 있도록 개선이 필요하다고 판단됨.

(4) 투입(자원) 측면

- 투입(자원)의 측면에서는 2018년에 이어 전반적으로 최고 수준을 안정적으로 유지하고 있음. 특히, 재정지원 사업 유치가 성공적으로 이루어지면서 재정 영역에서도 안정적인 지표관리가 이루어지고 있음. SCK사업, LINC+ 사업, WCC 사업에 이어 향후에도 재정지원 사업에 대한 적극적인 참여가 요구되고 있음.
- 시설과 조직 영역의 경우 2018년에 이어 최상위권을 유지하고 있으며, 지속적인 모니터링을 통해 현재 수준을 유지할 필요가 있음.

(5) 종합

- 투입(자원) 요소, 과정(내부프로세스) 요소, 산출(성과) 요소들은 2018년에 이어 유사한 수준을 유지하고 있음. 다만 과정(학습과성장) 요소는 2018년에 비해 감소하였는데, 교육훈련 영역과 연구영역에 대한 보다 적극적인 관리가 이루어질 필요가 있음.
- 특히 투입(자원) 요소는 2018년 큰 폭으로 향상된 이후 지속적인 수준유지를 하고 있다는 점에서 긍정적으로 판단할 수 있음. 투입요소를 안정적인 기반으로

로 향후 과정(내부프로세스) 요소, 과정(학습과성장), 산출(성과) 요소들을 더욱 개선, 향상시킬 필요가 있음

- '세계적 수준의 직업교육 일류대학'이라는 대학 비전을 달성하기 위하여 대학 발전 계획을 주기적으로 점검하고 자체 평가에서 드러난 약점을 개선할 수 있는 정책들을 개발하는 것이 필요함. 이러한 점에서 현재의 중장기발전계획이 완료되는 2022년에 앞서 발전계획 자체를 재구성할 필요가 있음. 이를 위해 종합적이고 체계적인 추진절차와 방법을 고민할 필요가 있음.

IV. 자체평가 결과활용 방안

○ 평가 결과 공시

- 대학 현황 및 문제점에 대한 대학 구성원들의 공감대 형성: 대학의 운영과 성과에 대한 대학구성원들의 공유
- 교육수요 및 만족도조사 결과를 대내적으로 공개: 내부적으로는 학생·학부모·기관·기업체 등 수요자에 의한 평가 결과 참고 및 활용.
- 자체평가 결과 역시 대학 홈페이지를 통해 공시

○ 정책 수립

- 자체평가 분석 결과를 대학발전계획의 세부 수행 정책에 반영: 각 부서별 사업운영에 반영, 대학 전체의 성과를 확인하여 이를 개선할 수 있는 정책을 수립.
- 부처별 사업계획 수립 시, 자체평가 결과 활용
- 사업 수행 결과에 따른 지표 재평가를 통하여 지표값 개선 정도를 확인하고 이를 다시 차기 사업계획에 활용하는 PDCA를 학과/부서/대학 전체에 안착시킴.

○ 교육환경 개선

- 교육환경을 구성하는 여러 요소들 중 자체평가를 통해 드러난 취약 요소에 대한 집중 투자 및 개선
- 업무 프로세스 개선을 통한 대학 행정의 효율화와 지표의 계속 관리 체계 실현

○ **성과 보상**

- 지표별 자체평가 개선 필요성, 개선 정도에 따라 부처·학과에 대한 예산을 우선 배정(예산편성기준 변경 예정)
- 대학 구조 조정 또는 학과 정원 조정 시, 자체평가 결과를 참고자료로 활용
- 우수한 성과를 거둔 부처·학과·교직원에 대한 보상(현재 학과 성과급, 교직원 성과급제를 운영 중. 부처 성과급제는 도입 검토)을 실시하고, 성과급의 비중을 증가시킬 예정

○ **대학인증 평가**

- 자체평가는 대학인증을 위한 기관평가를 대비해 시행하는 자체 진단의 의미.
- 향후 대학 기관인증평가 기준에 따라 자체평가의 체계를 변경시킬 예정임(2021년)
- 대학인증 평가 시, 자체평가 결과 활용 (고등교육기관의 평가·인증 등에 관한 규정 제2조 1항)