
2023년 연성대학교 대학 자체평가 결과보고서

2023. 12. 26.

연 성 대 학 교

목차

I. 대학자체평가 개요	1
1. 자체평가의 대학 목표	1
2. 관련 법규·학칙 및 규정	1
II. 자체평가 체계	2
1. 조직구성	2
2. 추진절차	3
3. 추진일정	4
III. 자체평가의 기준 및 평가방법	5
1. 평가지표 및 배점	5
2. 평가지표 구성	6
3. 평가 방법	9
IV. 평가결과	13
1. 평가결과 총괄	13
2. 평가결과 총평	15
V. 자체평가 결과활용 방안	21

〈부록 1. 자체평가 학칙 및 규정〉

그림 목차

[그림 1] 자체평가 추진 조직도	2
[그림 2] 자체평가 추진 절차 및 조직별 담당업무	3
[그림 3] 산출(성과) 측면의 평가 결과	18
[그림 4] 과정 측면의 평가 결과	19
[그림 5] 투입(자원) 측면의 평가 결과	20
[그림 6] 자체평가 활용계획	21

표 목차

〈표-1〉 자체평가 추진 조직 구성 및 역할	2
〈표-2〉 자체평가 추진 절차	3
〈표-3〉 평가 추진 일정	4
〈표-4〉 평가지표 구성	7
〈표-5〉 평가 방법 총괄표	9
〈표-6〉 상대평가 비교 대상 대학 리스트	10
〈표-7〉 평가등급별 점수 분포	12
〈표-8〉 지표 평가 총괄표	13
〈표-9〉 평가결과 등급 분포표	14

1. 자체평가의 대학 목표

- 교육품질의 개선을 위한 대학 운영 전 영역에 대한 사항 점검
- 교육 수요자(학생, 학부모, 산업체, 지역사회 등) 요구 충족
- 자체평가를 통한 대학경쟁력 및 대학 인지도, 효율성 제고
- 대학의 교육, 연구 수준 자체점검 및 대학의 발전계획 수립에 반영

2. 관련 법규 · 학칙 및 규정

- 고등교육법 제11조의 2(평가 등)

제11조의2(평가 등) ① 학교는 교육부령으로 정하는 바에 따라 해당 기관의 교육과 연구, 조직과 운영, 시설과 설비 등에 관한 사항을 스스로 점검하고 평가하여 그 결과를 공시하여야 한다.

- 고등교육기관의 자체평가에 관한 규칙 제3조(자체평가의 실시)

제3조(자체평가의 실시) ① 학교의 장은 해당 학교의 교육 여건 개선 및 교육·연구 등의 질적 향상을 위하여 학칙으로 정하는 바에 따라 「교육관련기관의 정보공개에 관한 특례법」 제6조제1항에 따른 공시정보와 학교의 장이 해당 기관의 교육·연구 등을 평가하기 위하여 필요하다고 인정하는 사항에 대하여 자체평가를 실시하여야 한다.

- 기타 : 성폭력방지 및 피해자보호 등에 관한 법률
- 『성폭력방지 및 피해자보호 등에 관한 법률』 제5조 제9항(2021.1.12. 개정, 2021.7.12. 시행)에 따라 대학 학교 성폭력 예방교육 실적을 『고등교육법』 제11조의2 제1항 평가(자체평가) 및 제2항에 따른 인증(기관 평가인증)에 반영

[참고 : 교육부 고등교육정책과-9251(2021.7.26.)/여성가족부 권익기반과-1118(2021.3.22.)]

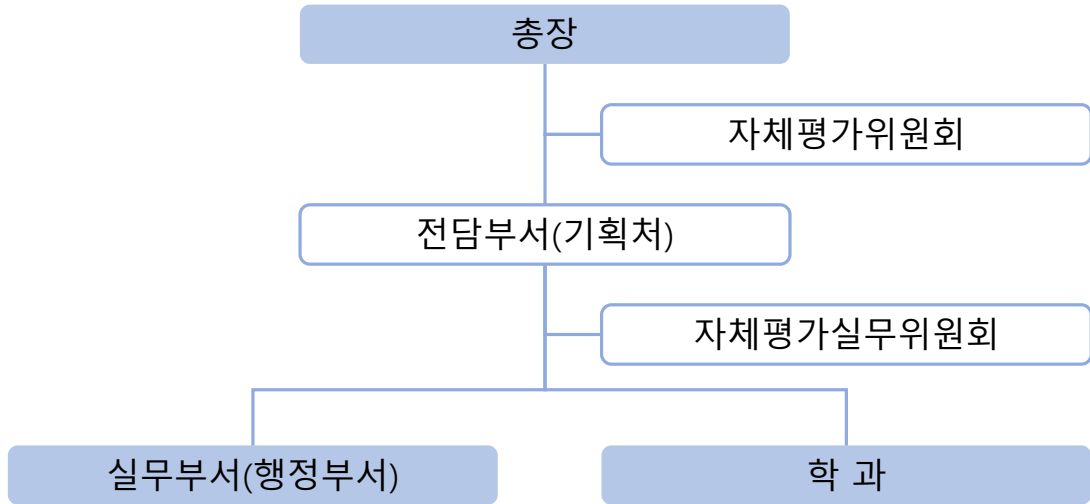
제5조 (성폭력 예방교육 등) ⑨ 여성가족부장관은 제7항에 따른 점검결과를 다음 각 호의 평가에 반영하도록 해당 기관·단체의 장에게 요구할 수 있다.

1. 「정부업무평가 기본법」 제14조제1항 및 제18조제1항에 따른 중앙행정기관 및 지방자치단체의 자체평가
2. 「공공기관의 운영에 관한 법률」 제48조제1항에 따른 공기업·준정부기관의 경영실적평가
3. 「지방공기업법」 제78조제1항에 따른 지방공기업의 경영평가
4. 「초·중등교육법」 제9조제2항에 따른 학교 평가
5. 「고등교육법」 제11조의2제1항에 따른 학교 평가 및 같은 조 제2항에 따른 학교 평가·인증

- 연성대학교 학칙 및 규정

〈부록1. 자체평가 학칙 및 규정〉

1. 조직구성



[그림 1] 자체평가 추진 조직도

<표-1> 자체평가 추진 조직 구성 및 역할

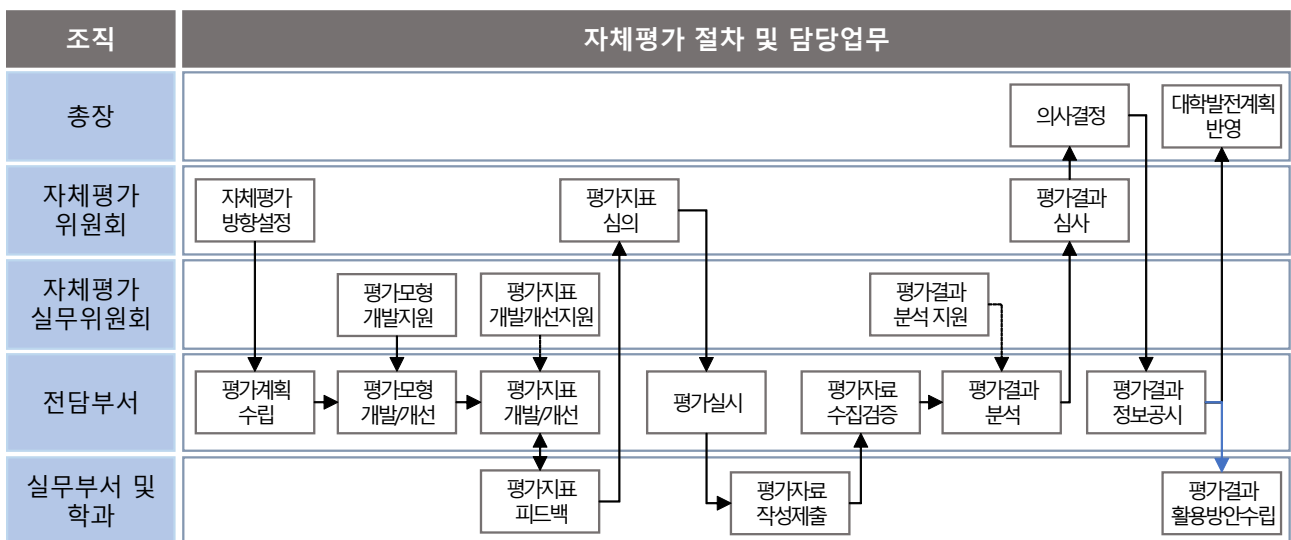
조직	구성	역할
총장	총장	1. 주요 의사 결정 2. 평가결과를 대학발전계획에 반영
자체평가위원회	부총장 외 6인	1. 자체평가 기본방향 설정 2. 평가지표 심의 3. 평가결과 및 그 활용에 관한 사항 심의 4. 기타 중요사항 심의
자체평가실무위원회	기획처장, IR센터장 기획과장 외 2인	1. 자체평가 모형 및 지표 개발·개선 지원 2. 평가결과 분석 지원 3. 기타 중요사항 지원
전담부서(기획처)	기획처장, IR센터장 기획과장 외 3인	1. 기본계획수립 및 모형 개발·개선 2. 평가지표 개발·개선 3. 평가자료 수집 및 분석 4. 평가결과 분석 5. 자체평가 운영, 조정 및 관리 업무
실무부서 및 학과	부서장, 학과장	1. 평가지표 피드백 2. 평가자료 작성 제출 3. 평가결과 활용방안 수립

2. 추진절차

〈표-2〉 자체평가 추진 절차

추진 항목	세부 내용
사전 점검 및 준비	<ul style="list-style-type: none"> ■ 자체평가 규정 점검 ■ 자체평가위원회, 실무위원회, 전담 조직 등 점검 및 준비
평가 계획 수립	<ul style="list-style-type: none"> ■ 자체평가 계획 수립 ■ 자체평가 추진일정 수립
자체평가 모형 개발개선	<ul style="list-style-type: none"> ■ 자체평가 범위 설정 ■ 자체평가 영역 설정 ■ 자체평가 영역별 세부 지표(항목) 설정
	<ul style="list-style-type: none"> ■ 지표별 평가 기준 확정 ■ 지표별 세부 평가 방법 확정 ■ 지표별 평가결과 산출방법 확정
자체평가 실시	<ul style="list-style-type: none"> ■ 자체평가 결과 산출 ■ 자체평가 결과 비교·분석 ■ 자체평가 보고서 작성
자체평가 결과 활용	<ul style="list-style-type: none"> ■ 자체평가 보고서 제출 ■ 자체평가 보고서 공시 ■ 대학 발전계획 수립에 반영 ■ 부처 및 학과 추진 사업에 반영

[그림 2] 자체평가 추진 절차 및 조직별 담당업무



3. 추진일정

〈표-3〉 평가 추진 일정

단계	내용	추진일정	주관부서
평가계획 수립	평가모형에 대한 의견수렴	2023.10월 초	기획처/IR
	평가모형 심의	2023.10	기획처/IR
	평가계획 결재	2023.11	기획처
평가실시	대학 자체평가 보고서 작성	~2023.11	각 행정부서
평가결과	대학 자체평가 보고서 분석	2023.12	기획처/IR
	결과보고 및 심의	2023.12	대학자체평가 위원회
평가활용	결과 공시	2023.12	공시
	대학운영계획서 및 중장기 개선결재에 반영	~ 2024.2	기획처

III 자체평가의 기준 및 평가방법

1. 평가지표 및 배점

- 교육목표와 대학의 전략적 방향에 부합
 - 우리 대학의 사명, 교육목표 및 대외 고등직업교육 정책 방향, 시장 환경을 반영하고, 대학 중장기 발전 계획과 연계함으로써 대학의 전략 달성 목표와 부합할 수 있도록 하였음.
- 평가지표 선정 기준
 - 기관인증의 기준에 의거하여 6개 평가 영역으로 나누어 교육과 연구, 조직과 운영, 시설과 설비 등의 대학운영 전반의 평가지표가 선정될 수 있도록 하였음. 평가지표의 질 관리를 위하여 대학정보공시항목을 반영하며, 지표 중요성이 높은 항목을 우선적으로 선정함으로써 평가 업무의 효율성을 확보함. 기관인증의 정량적 평가요소(3주기 기관인증평가 지표), 연성대학교 중장기 발전계획(ADVANCE+2022 및 연성 VISION 2027), 대학 기본역량진단평가, 혁신지원사업등 재정지원사업평가의 성과지표를 고려하여 최종 6개 영역, 평가지표 27개를 선정함. 지표선정시 고려한 요소를 정리하면 다음과 같음.
 - 표준화된 대학정보공시 기준 반영
 - 기관인증평가, 기본역량진단 등의 평가항목을 적극 반영하여 객관성 및 신뢰성 제고
 - 대학 발전 계획과의 연계성 강화
 - 우리대학의 상대적 강점을 반영하여 대학 특성화 발판 마련
 - 우리대학의 취약점 보완을 위한 전략적인 지표 선택
 - BSC(Balanced Scorecard)관점의 투입(시설,조직,재정), 과정(학습과 성장,내부 프로세스), 성과(교육, 운영)의 관점 구분으로 지표 추가점검
 - 평가모형에서 제시한 영역들이 고루 포함되도록 지표 분포성 고려
- 평가 배점 부여
 - 지표가 갖는 중요도에 따라 배점을 각 20~50점으로 부여하였으며, 총 1,000점 만점으로 구성함. 모든 평가는 정량적 지표로 점수화하였고, 평가결과의 객관성과 신뢰성을 확보하기 위하여 표준화된 정보공시 항목의 평가기준을 최대한 반영하였음.
- 지표 선정 절차
 - 평가지표 구성은 전담부서 및 대학자체평가 실무위원회가 주관하며 구성원의 의견과 합의를 거치며, 대학 자체평가위원회 회의 등을 통해 최종 선정함.

2. 평가지표 구성

- 기관인증 기준 6개 영역으로 구성. 평가지표 27개 선정
- 상대평가(대학정보공시 수도권 타대학 대비) 지표 12개(신입생 총원율, 학사학위전공심화과정 신입생 총원율, 재학생 총원율, 중도탈락학생 비율, 성적 분포 비율, 산학협력단 운영활동현금유입액, 졸업생 취업률, 유지취업률, 창업교육이수율, 현장실습 이수율, 장학금 지급 비율, 캡스톤디자인 이수율)
- 절대평가(달성도 또는 향상도) 지표 15개(재학생 만족도, 교육비 환원률, 학생1인당 교육비, 윤리적 책무 준수, 학생1인당 실험실습비, 전공강좌당 학생수, 학생 강의 만족도, 학생1인당 자료구입비, 전임교원 확보율, 전체교원 확보율, 교지확보율, 교사확보율, 연간 교직원 연수 시간, 전임교원 1인당 연구실적, 교직원 만족도)

〈표-4〉 평가지표 구성

영역	세부영역	연번	평가지표명	BSC 구분	담당 부서	배점	평가지표 연계성				평가 방법		산출식	산출근거	만점기준
							교육 목표	발전 계획	기관 인증	정부 사업					
1. 대학경영과 발전계획	대학발전계획과 교육품질	1	재학생 만족도	산출	기획	40	●	●		●	절대	달성도	재학생 대상 만족도 설문 결과 평균 점수 (100점 만점)	22학년도 만족도 조사	72.5점 (자체)
	대학경영	2	교육비 환원률	과정	행정	40	●	●	●		절대	달성도	총교육비 ÷ 등록금수입 × 100%	대학정보공시	100% (기관평가)
		3	학생1인당 교육비	투입	행정	40	●				절대	항상도	총교육비/재학생수	대학정보공시	
		4	윤리적 책무 준수	과정	행정	30	●		●		절대	달성여부	성희롱, 성폭력 등 예방교육, 직무윤리, 청렴교육	22학년도 결과보고서	모두 실시
2. 교육과정	교육운영 및 질관리	5	학생1인당 실험실습비	투입	교무	40	●	●	●		절대	달성도	(실험실습비 / 재학생수)	22학년도 결산서	157천원
		6	전공강좌당 학생수	과정	교무	30	●	●	●		절대	달성도	총수강학생수/총개설강좌수	고등교육통계	학년도별 33명 이하 또는 모든 전공강좌 40명 이하(기관평가)
3. 학사관리 및 교수학습	학사관리	7	신입생 충원율	산출	입학	50	●	●		●	상대		정원내입학자수 ÷ 정원내 모집인원	대학정보공시	
		8	학사학위전공심화과정 신입생 충원율	산출	입학	30	●	●			상대		(학사학위전공심화과정 입학자 수 ÷ 모집인원) × 100	대학정보공시	
		9	재학생 충원율	산출	교무	50	●	●	●	●	상대		(정원내 재학생 수 ÷ 학생정원) × 100	대학정보공시	
		10	중도탈락학생 비율	산출	교무	40	●	●			상대		(사유별 중도탈락학생 ÷ 재적학생) × 100	대학정보공시	
		11	성적 분포 비율	과정	교무	20	●				상대		전공교과목 대상 (A학점취득수/전체학점취득수)*100	대학정보공시	
	교수학습	12	재학생 강의 만족도	과정	CTL	40	●	●			절대	항상도	매 학기 강의평가를 실시하며 교수업적평가기준에 의거 강의평가 항목별, 강좌별 상하위 10%를 제외한 1, 2 학기 평균을 산출	22학년도 결과보고서	
4. 산학협력 및 평생교육	산학협력	13	산학협력단 운영활동현금유입액	산출	산학	40	●	●			상대		(산학협력수익현금유입액+지원금수익현금유입액+간접비수익현금유입액+전입및기부금수익현금유입액+운영외수익현금유입액-지원금수익현금유입액 중 교육부의 국고보조금) ÷ (등록금수입-단기수강료 수입)	대학정보공시	
		14	졸업생 취업률	산출	학생	50	●	●	●	●	상대		건강보험 및 국세DB 확인 취업자 수 ÷	대학정보공시	

영역	세부영역	연번	평가지표명	BSC 구분	담당 부서	배점	평가지표 연계성				평가 방법	산출식	산출근거	만점기준	
							교육 목표	발전 계획	기관 인증	정부 사업					
		15	유지취업률	산출	학생	40	●			●	상대	취업대상자 수 (전년도 12월 당해연도 3월, 6월 모두 건강보험 직장 가입자 / 전년도 12월 건강보험 직장가입자) × 100	대학정보공시		
		16	창업교육이수율	과정	산학	30	●	●			상대	창업강좌(교양, 전공)이수자 수 / 정원 내 재학생수(상반기+하반기/2) X 100	대학정보공시		
	산학협력 교육	17	현장실습 이수율	과정	산학	40	●	●		●	상대	(현장실습 이수학생수/재학생수 평균) × 100	대학정보공시		
		18	캡스톤디자인 이수율	과정	본부	40	●	●		●					
	5. 학생	학생복지	19	장학금 지급 비율	투입	장학	30	●	●	●		상대	(장학금총액 ÷ 등록금 수입) × 100	대학정보공시	
		교육시설	20	학생1인당 자료구입비	투입	도서	20	●	●	●		절대	달성도	자료구입비(결산) ÷ 재학생 수	대학정보공시
21			교지확보율	투입	행정	40	●				절대	달성도	교지 보유면적 ÷ 교지 기준면적	대학정보공시	100%
22			교사확보율	투입	행정	40	●	●	●		절대	달성도	(교사 기본시설면적 + 교사 지원시설면적) ÷ 교사 기준면적	대학정보공시	100%
6. 교직원	교직원 인사관리 및 역량개발	23	전임교원 확보율	투입	기획	40	●	●	●		절대	달성도	전임 교원 수 ÷ 교원 법정정원 (재학생수와 편제정원 중 많은 수 기준)	대학정보공시	정부재정지원제한대 학평가 54%
		24	전체교원 확보율	투입	행정	40	●	●			절대	달성도	전체 교원 수 ÷ 교원 법정정원 (재학생수와 편제정원 중 많은 수 기준)	대학정보공시	100%
		25	연간 교직원 연수 시간	투입	기획	30	●	●	●	●	절대	달성도	전체 전임교원 및 직원 연간 연수시간 총합 / 전체 전임교원 및 직원 수	22학년도 결과보고서	35시간 (자체)
		26	전임교원 1인당 연구실적	투입	기획	40	●	●	●		절대	달성도	연구실적 건수(정보공시 또는 대학입증자료)/전임교원 수	대학정보공시	0.2건 이상 (기관인증기준)
		27	교직원 만족도	투입	행정	30	●	●			절대	달성도	교직원 대상 만족도 설문 결과 평균 점수 (100점 만점)	22학년도 만족도 조사	72.5점 (자체)
총점						1,000									

3. 평가방법

1) 평가 기준 원칙

- 대학 정보 공시 항목은 수도권 대학과의 상대평가를 원칙으로 함. 단, 교지/교사 확보율과 같이 교육부의 권장 기준이 명확한 항목에 대해서는 절대평가를 실시함. 그 외에 교육비 환원율, 전공강좌당 학생수, 전임 교원 1인당 연구실적과 같이 기관인증 평가지표의 기준이 명확한 경우 이를 준용하여 절대평가를 실시함.
- 정보 공시 항목이 아닌 경우는 데이터 확보의 어려움 등으로 인해 자체 기준 설정을 통한 절대평가를 실시하여 내부 지표로서 관리함
- 절대평가의 경우, 목표값을 명확하게 제시할 수 있는 지표는 목표값 대비 달성도로 평가하고 그 외의 경우는 향상도 평가를 실시함
- 전년대비 향상률 평가는 평가지표 성격에 따라 의미가 있는 경우에 한해 선택적으로 실시하여 보조 지표 값으로 삼음

〈표-6〉 평가 방법 총괄표

평가방법	평가세부	평가내용	평가산출식	평가등급설정 (A~E등급)
상대평가	-	수도권 42개 전문대학간 비교 평가	$(\text{본 대학 순위} \div \text{비교 대상 수도권 전문대학 수}) \times 100\%$	-A등급: 수도권대학 순위 백분율20%이하 -등급구간: 20%
절대평가	달성도	목표값을 설정하고 목표값 대비 달성율로 평가	$\text{평가년도 지표값} \div \text{목표값} \times 100\%$	-A등급: 목표값 대비 100%(or 90%) 이상 -등급구간: 10%
	향상도	최근 3년 지표값들로 목표값과 기준값을 설정하고 이를 이용한 향상률 평가	$(\text{평가년도 지표값} - \text{기준값}) \div (\text{목표값} - \text{기준값}) \times 100\%$ -기준값: 최근3년평균값 -목표값: 지표최대값 + 지표편차 $\div 2$	-A등급: (목표값-기준값)의 60%이상 -등급구간: 40%
전년대비 향상률	-	전년 지표값 대비 향상률 평가	$(\text{평가년도 지표값} - \text{전년도 지표값}) \div \text{전년도 지표값} \times 100\%$	등급설정 없이 보조지표값으로 활용

2) 상대평가 방법

(1) 비교 대상 대학

- 수도권(서울, 경기, 인천) 소재 국공립·사립 42개 전문대학
 - * 정부재정지원 사업 선정 시 주로 비교되는 수도권 대학 기준으로 한국농수산대학, 한국정보통신기능대학, 폴리텍 대학 6개교는 제외
 - * 평가지표에 따라 42개 대학을 비교하는 것이 불가능하거나 의미가 없는 경우 그 수를 조정하고 내역을 해당 지표평가 결과 작성 시에 기술함

〈표-7〉 상대평가 비교 대상 대학 리스트

지역	대 학 명 (42개 대학)
경기(30개교)	경기과학기술대학교, 경민대학교, 경북대학교, 계원예술대학교, 국제대학교, 김포대학교, 농협대학교, 대림대학교, 동남보건대학교, 동서울대학교, 동아방송예술대학교, 동원대학교, 두원공과대학교, 부천대학교, 서울예술대학교, 서정대학교, 수원과학대학교, 수원여자대학교, 신구대학교, 신안산대학교, 안산대학교, 여주대학교, 연성대학교, 오산대학교, 용인예술과학대학교, 웅지세무대학교, 유한대학교, 장안대학교, 청강문화산업대학교, 한국관광대학교
서울(9개교)	동양미래대학교, 명지전문대학, 배화여자대학교, 삼육보건대학교, 서울여자간호대학교, 서일대학교, 숭의여자대학교, 인덕대학교, 한양여자대학교
인천(3개교)	경인여자대학교, 인하공업전문대학교, 인천재능대학교

(2) 평가 산출식

$$\text{평가결과} = (\text{본 대학 순위} \div \text{비교 대상 수도권 전문대학 수(42)}) \times 100\%$$

(3) 평가등급

평가결과	A등급 (20%이하)	B등급 (20%초과 ~ 40%이하)	C등급 (40%초과 ~ 60%이하)	D등급 (60%초과 ~ 80%이하)	E등급 (80%초과)
%					

3) 절대평가 방법

(1) 달성도 평가

① 목표값 설정

100% 달성을 목표로 하는 지표, 목표값 산출 근거가 명확한 경우, 그 외 필요한 경우에 자체평가위원회에서 결정

② 평가 산출식

$\text{평가결과} = \text{평가년도 지표값} \div \text{목표값} \times 100\%$
--

③ 평가 등급

평가결과	A등급 (100%이상)	B등급 (90%이상 ~ 100%미만)	C등급 (80%이상 ~ 90%미만)	D등급 (70%이상 ~ 80%미만)	E등급 (70%미만)
%					

또는

평가결과	A등급 (90%이상)	B등급 (80%이상 ~ 90%미만)	C등급 (70%이상 ~ 80%미만)	D등급 (60%이상 ~ 70%미만)	E등급 (60%미만)
%					

(2) 향상도 평가

① 목표값 설정

- 준거년도: 절대평가의 기준값과 목표값 산출 대상이 되는 년도 (최근 3년이 원칙이며 지표 별로 3년치 데이터를 확보하기 어려운 경우는 확보 가능한 기간까지 만을 준거년도로 삼음)
- 지표최대값 = 준거년도 또는 최근3개년도 지표값들 중 최대값
- 지표최소값 = 준거년도 또는 최근3개년도 지표값들 중 최소값
- 지표편차 = 지표최대값 - 지표최소값
- 준거기간 = 최근(最近) 준거년도 ~ 최원(最遠) 준거년도
- 기준값 = 준거년도 지표값들의 평균
- 목표값 = 지표최대값

(단, 다음에 해당하는 경우는 목표값 = 최근년도 지표값 + 최근년도 지표값 × α%로 목표값 설정할 수 있음. α값은 주무부처의 협의를 거쳐 결정함.)

- 최근 1년치 데이터 확보만 가능한 경우
- 준거기간 내 교육 환경의 현저한 차이가 발생하여 연도별 지표값 편차가 정상범위를 벗어나 향상의

의미를 부여하기 힘든 경우

- 연도별 지표값이 오차범위 내로 협소하게 움직여 향상의 의미를 부여하기 힘든 경우

② 평가 산출식

$$\text{평가결과} = (\text{평가년도 지표값} - \text{기준값}) \div (\text{목표값} - \text{기준값}) \times 100\%$$

③ 평가 등급

평가결과	A등급 (60%이상)	B등급 (20%이상 ~ 60%미만)	C등급 (-20%이상 ~ 20%미만)	D등급 (-60%이상 ~ -20%미만)	E등급 (-60%미만)
%					

4) 전년대비 향상률 평가 방법

(1) 평가 산출식

$$\text{전년대비 향상률} = (\text{평가년도 지표값} - \text{전년도 지표값}) \div \text{전년도 지표값} \times 100\%$$

5) 평가등급 별 평가점수 분포

〈표-8〉 평가등급별 점수 분포

등급		A	B	C	D	E
등급별 비중		배점의 100%	배점의 80%	배점의 60%	배점의 40%	배점의 20%
배점별 점수	50점	50	40	30	20	10
	40점	40	32	24	16	8
	30점	30	24	18	12	6
	20점	20	16	12	8	4

IV 평가 결과

1. 평가결과 총괄

〈표-9〉 지표 평가 총괄표

영역	세부영역	평가지표명	담당	평가방법		배점	등급	평가점수
1. 대학경영과 발전계획	대학발전계획과 교육품질	재학생 만족도	기획	절대	달성도	40	A	40
		교육비 환원률	행정	절대	달성도	40	A	40
	대학경영	학생 1인당 교육비	행정	절대	항상도	30	A	30
		윤리적 책무 준수	행정	절대	달성여부	30	A	30
2. 교육과정	교육운영 및 질관리	학생 1인당 실험실습비	교무	절대	달성도	40	A	40
		전공강좌당 학생수	교무	절대	달성도	30	A	30
3. 학사관리 및 교수학습	학사관리	신입생 총원율	입학	상대		50	A	50
		학사학위전공심화과정 신입생 총원율	입학	상대		30	B	24
		재학생 총원율	교무	상대		50	B	40
		중도탈락학생 비율	교무	상대		40	A	40
		성적 분포 비율	교무	상대		20	C	12
	교수학습	재학생 강의 만족도	CTL	절대	항상도	40	A	40
4. 산학협력 및 평생교육	산학협력	산학협력단 운영활동현금유입액	산학	상대		40	A	40
		졸업생 취업률	학생	상대		50	C	30
		유지취업률	학생	상대		40	D	16
		창업교육이수율	산학	상대		30	B	24
	산학협력교육	현장실습 이수율	산학	상대		50	B	40
		캡스톤디자인 이수율	혁신	상대		40	C	24
5. 학생	학생복지	장학금 지급 비율	학생	상대		30	B	24
	교육시설	학생 1인당 자료구입비	도서	절대	달성도	20	A	20
		교사확보율	행정	절대	달성도	40	A	40
		교사확보율	행정	절대	달성도	40	A	40
6. 교직원	교직원 인사관리 및 역량개발	전임교원 확보율	기획	절대	달성도	40	A	40
		전체교원 확보율	행정	절대	달성도	40	B	32
		연간 교직원 연수 시간	기획	절대	달성도	30	A	30
		전임교원 1인당 연구실적	기획	절대	달성도	40	A	20
		교직원 만족도	행정	절대	달성도	30	A	30
총점						1,000		866

○ 2023년 1,000점 만점에 866점을 획득하여 100점 만점으로 환산할 경우 86.6점을 기록하였음.

지표별 평가 점수는 〈표-9〉 지표 평가 총괄표에 제시됨

○ 총 27개 지표를 등급에 따라 분류하였으며, A등급은 17개 지표, B등급은 6개 지표, C등급은 3개 지표, D등급은 1개 지표로 나타남. 지표별 등급은 위의 〈표-10〉 평가결과 등급 분포표에 제시함

〈표-10〉 평가결과 등급 분포표

등급	해당 지표	지표 개수
A	재학생 만족도, 중도탈락학생비율, 전공강좌당 학생수, 신입생총원율, 산학협력단 운영활동현금유입액, 교지확보율, 교사확보율, 교육비환원률, 학생1인당 교육비, 학생1인당 실험실습비, 학생 1인당 자료구입비, 전임교원 확보율, 교직원만족도, 윤리적 책무 준수, 재학생 강의 만족도, 연간 교직원 연수 시간, 전임교원 1인당 연구실적	17
B	졸업생 취업률, 창업교육이수율, 현장실습이수율, 학사학위전공심화과정 신입생 총원율, 장학금 지급 비율, 전체교원확보율	6
C	졸업생 취업률, 성적분포비율, 캡스톤지다인 이수율	3
D	유지취업률	1
E	-	
계		27

2. 평가결과 총평

1) 영역별 평가 결과

(1) 대학경영과 발전계획

지표명	2023년			
	배점	등급	평가 점수	백분위 점수
재학생 만족도	40	A	40	100
교육비 환원률	40	A	40	100
학생 1인당 교육비	30	A	30	100
윤리적 책무 준수	30	A	30	100
계	140	-	140	100

- 대학경영과 발전계획 영역에서 재학생 만족도, 교육비환원율, 학생 1인당 교육비, 윤리적 책무 준수의 평가등급은 A등급임. 재학생 만족도(2022년도 값)는 74.77점(100점 만점)으로 지난 3개년 목표값(72.5)를 상회하는 실적을 보임. 또한 성희롱, 성폭력 등 예방교육 및 청렴교육 등 법정 의무교육을 모두 시행함.
- 교육비 환원율을 전년대비 5.48% 향상하였으며, 학생 1인당 교육비의 2023년(2022회계연도)실적은 11,048천원으로 전년도에 비해 0.19% 하락함. 재학생 전공역량 강화를 위한 지원사업을 동계방학기간 까지 지속 강화필요.

(2) 교육과정

지표명	2023년			
	배점	등급	평가 점수	백분위 점수
학생1인당 실험실습비	40	A	40	100
전공강좌당 학생수	30	A	30	100
계	70	-	70	100

- 학생 1인당 실험실습비와 전공강좌당 학생수는 모두 A등급으로 기관평가인증 판단기준금액 157,000원 대비 153.15% 초과 달성함(240,514원). 직업교육과정의 현장성 강화에 주력함.
- 전공강좌당 학생수(총 개설강좌수 대비 수강학생수)는 24.66명으로 기관평가인증 기준 학년도별 33명 이하를 만족함.

(3) 학사관리 및 교수학습

지표명	2023년			
	배점	등급	평가 점수	백분위 점수
신입생 충원율	50	A	50	100
학사학위전공심화과정 신입생 충원율	30	B	24	80
재학생 충원율	50	B	40	80
중도탈락학생 비율	40	A	40	100
성적 분포 비율	20	C	12	60
재학생 강의 만족도	40	A	40	100
계	230		206	86.7

- 신입생충원율은 실적값 100.0%으로 평가등급 A를 기록함. 수도권 42개 전문대학 중 20개 대학은 100%를 달성하였음.
- 학사학위 전공심화과정 신입생 충원율은 90.0%의 실적으로 B등급을 달성함. 지원율 향상을 위한 홍보 및 지원상화가 필요함.
- 재학생 충원율은 실적값 91.9%를 달성함. 수도권 경쟁대학과의 순위에서는 14위로 B등급을 기록함. 학생 학습선택권 강화 및 고위험군 학생 지도 강화 필요.
- 중도탈락 학생비율은 수도권 5위의 순위로 A등급을 기록함.
- 성적분포비율은 수도권 총 42개 전문대학 중 23에 해당하며 54.76% 평가결과로 C등급에 해당함.
- 재학생 강의 만족도는 87.86점으로 목표값인 79.00점을 초과달성하였음.

(4) 산학협력 및 평생교육

지표명	2023년			
	배점	등급	평가 점수	백분위 점수
산학협력단 운영활동현금유입액	40	A	40	100
졸업생 취업률	50	C	30	60
유지취업률	40	D	16	40
창업교육이수율	30	B	24	80
현장실습 이수율	50	B	40	80
캡스톤디자인 이수율	40	C	24	60
계	230		174	70.0

- 산학협력단 운영활동현금유입액은 수도권 8위인 11,075,403,914원으로 평가결과 A등급을 기록함. 국가재정지원사업 외 산학협력 수익률 향상 필요.
- 졸업생 취업률의 실적값은 69.1%로 B등급 기록. 수도권 23위로 졸업생 취업역량 강화를 위한 집중형 프로그램 운영 지속강화 필요함.
- 졸업생 유지취업율을 79.0%로 D등급 기록. 수도권 32위로 지속 가능한 2차 유지취업을 제고를 위한 사후관리 및 전공기반 취업 매칭 활동을 강화필요.
- 창업교육 이수율은 수도권 13위로 B등급, 현장실습 이수율(표준현장실습)은 수도권 6위로 B등급, 캡스톤디자인 이수율은 수도권 11위로 C등급.

(5) 학생

지표명	2023년			
	배점	등급	평가 점수	백분위 점수
장학금 지급 비율	30	B	24	80
학생1인당 자료구입비	20	A	20	100
교지확보율	40	A	40	100
교사확보율	40	A	40	100
계	130	-	124	95

- 장학금 지급 비율은 실적값 15.7%(수도권 15위)로 B등급 기록함.
- 학생 1인당 자료구입비는 기관평가인증 기준인 21,600천원 대비 103.63% 로 달성한 22,385천원으로 A등급 기록함.
- 교지확보율, 교사확보율은 교육부 권장기준 100%를 상향하여 각각 103%, 140%로 A등급을 기록함.

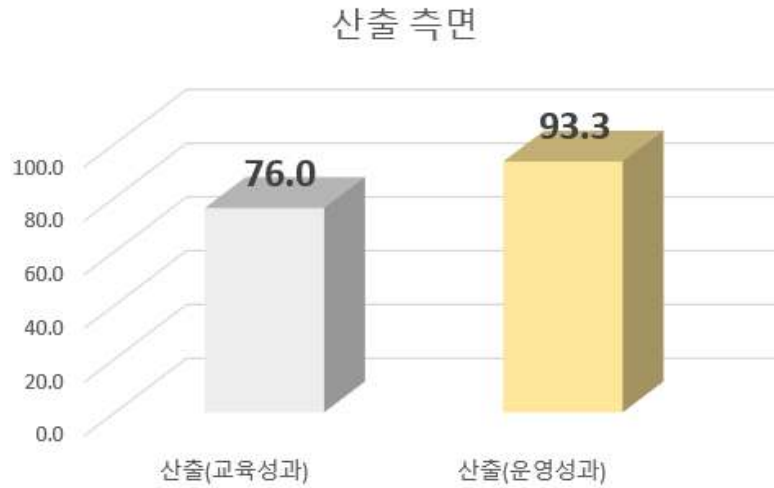
(6) 교직원

지표명	2023년			
	배점	등급	평가 점수	백분위 점수
전임교원 확보율	40	A	40	100
전체교원 확보율	40	B	32	80
연간 교직원 연수 시간	30	A	30	100
전임교원 1인당 연구실적	40	A	40	100
교직원 만족도	30	A	30	100
계	180	-	172	96

- 전임교원 확보율 실적값은 58.4%로 A등급, 전체교원 확보율은 107.2%로 기준값을 상회하였으며, 수도권 비교에서는 B등급임.
- 연간 교직원 연수시간은 36,82시간으로 A등급, 연구실적은 0.2건 기준 0.87점으로 A등급을 기록함.
- 교직원 만족도는 75.2점으로 목표값 72.5점을 초과 달성함. 교원 만족도에 비해 직원 만족도가 상대적으로 낮음으로 이에 대한 개선을 위해 조직문화 개선을 위한 소통활성화 등이 요구됨.

2) BSC 투입, 과정, 산출 관점별 평가

(1) 산출(성과) 측면



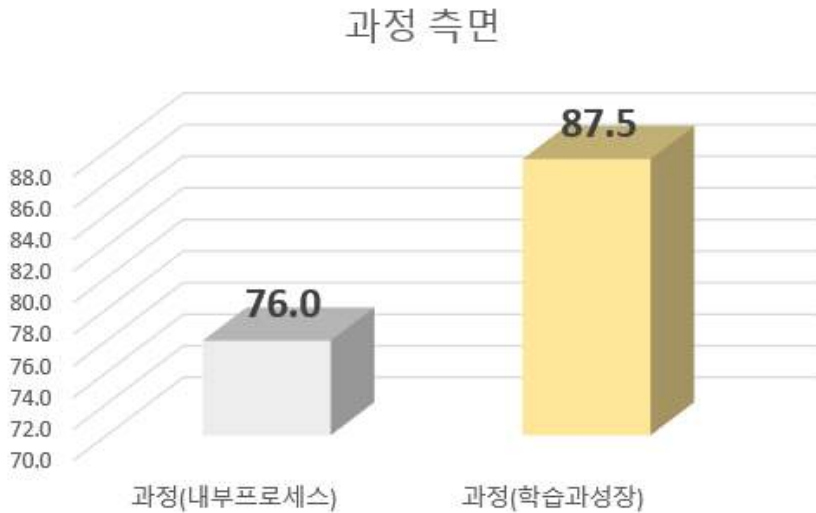
[그림 3] 산출(성과) 측면의 평가 결과

구분		지표	배점	등급	평가 점수	백분위 점수
산출	교육 성과	1 재학생 만족도	40	A	40	100
		9 재학생 총원율	50	B	40	80
		10 중도탈락학생 비율	40	A	40	100
		14 졸업생 취업률	50	C	30	60
		15 유지취업률	40	D	16	40
	백분위 점수 평균					76.0
	운영 성과	7 신입생 총원율	50	A	50	100
		8 학사학위전공심화과정 신입생 총원율	30	B	24	80
		13 산학협력단 운영활동현금유입액	40	A	40	100
		백분위 점수 평균				

- 교육성과와 운영성과 두가지 측면에서 산출에 대한 평가를 진행하였음. 재학생 만족도와 중도탈락학생비율은 A등급을 기록함. 지속적인 재학생의 만족도 제고를 위하여 전 부서의 종합적이고 체계적인 관리가 요구됨.
- 교육성과 영역에서 재학생 총원율은 91.9%으로 수도권 전문대학 기준 14위로 B등급을 기록함. 졸업생 취업율은 수도권 전문대학 기준 C등급을 기록하여 전공 연계 강화를 통한 맞춤형 진로지도, 실무 중심의 교육과정 개편, 졸업 후 취업 연계 지원 확대 등 졸업생의 실질적 취업 경쟁력을 높이기 위한 전략 마련이 요구됨.
- 유지취업율은 79%로 D등급을 기록함. 수도권 전문대학 기준 32위로 졸업 직후의 단기 취업은 이루어

졌으나, 전공 적합성이 낮은 직무로의 취업이 일부 발생하여 장기적인 취업 지속성에 한계가 있었을 가능성이 있음. 이에 따라 대학 및 부서, 각 학과에서는 전공과의 연계성이 높은 취업처 발굴 및 매칭 전략 강화, 졸업 후 지속적인 사후관리 체계 구축, 유지취업을 향상을 위한 학생 맞춤형 취업지도 프로그램 운영 지속 강화 필요.

(2) 과정 측면



[그림 4] 과정 측면의 평가 결과

구분	지표	배점	등급	평가 점수	백분위 점수		
과정	내부 프로세스	6	전공강좌당 학생수	30	A	30	100
		11	성적 분포 비율	20	C	12	60
		16	창업교육 이수율	30	B	24	80
		17	현장실습 이수율	50	B	40	80
		18	캡스톤디자인 이수율	40	C	24	60
					백분위 점수 평균	76.00	
	학습과 성장	4	윤리적 책무 준수	30	A	30	100
		12	재학생 강의 만족도	40	A	40	100
		25	연간 교직원 연수 시간	30	A	30	100
		26	전임교원 1인당 연구실적	40	A	20	50
				백분위 점수 평균	87.5		

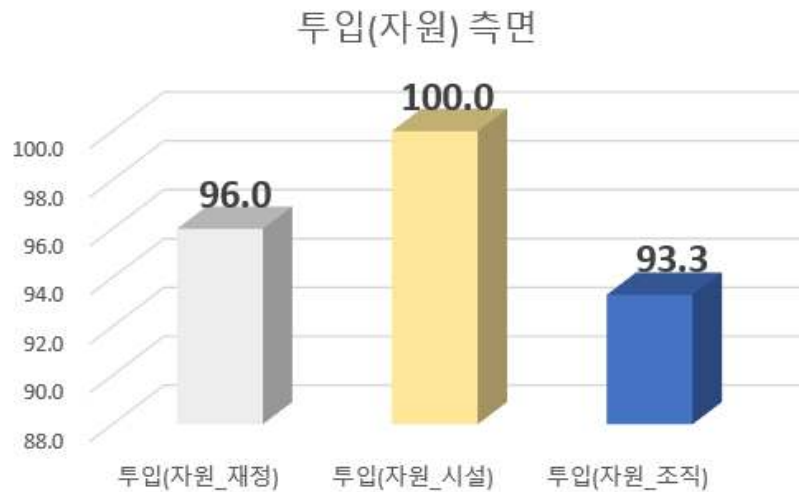
- 과정측면에서는 내부프로세스와 학습과 성장 측면에서 평가를 진행하였음.
- 전공강좌당 학생수는 A등급을 기록하여 학습집중도 및 강의 질 관리 측면에서 긍정적인 성과를 보였음. 반면, 창업교육 이수율, 현장실습 이수율, 캡스톤디자인 이수율 지표는 상대적으로 낮은 운영실적이 확인되어, 학생 실무역량 강화를 위한 교육과정 참여 활성화 및 이수율 제고를 위한 학과별 맞춤형 전략 수립이 요구됨. 또한, 성적분포비율 지표 개선을 위해 성적평가의 공정성과 적절성을 확보할 수 있도록 정기적인 성적분포 모니터링 체계를 강화할 필요가 있음.

한편, 표준 현장실습 이수율은 수도권 43개 전문대학 중 6위를 기록, 이는 우수 실습처 발굴과 산업체 연계

강화를 위한 지속적인 노력의 성과로 평가됨. 향후에도 학생 만족도와 현장 적응력 제고를 위한 실습 프로그램 품질 개선 활동을 지속적으로 추진할 계획임.

- 과정(학습과 성장) 영역에서는 윤리적 책무 준수, 재학생 강의 만족도, 연간 교직원 연수 시간, 전임교원 1인당 연구실적 등 주요 지표가 모두 A등급을 기록하였음. 특히, 재학생 강의만족도는 경우 강의 모니터링 방식의 고도화를 통해 강의 질에 대한 관리의 엄정성을 확보하면서, 지속적으로 높은 수준의 실적을 유지하고 있음.

(3) 투입(자원) 측면



[그림 5] 투입(자원) 측면의 평가 결과

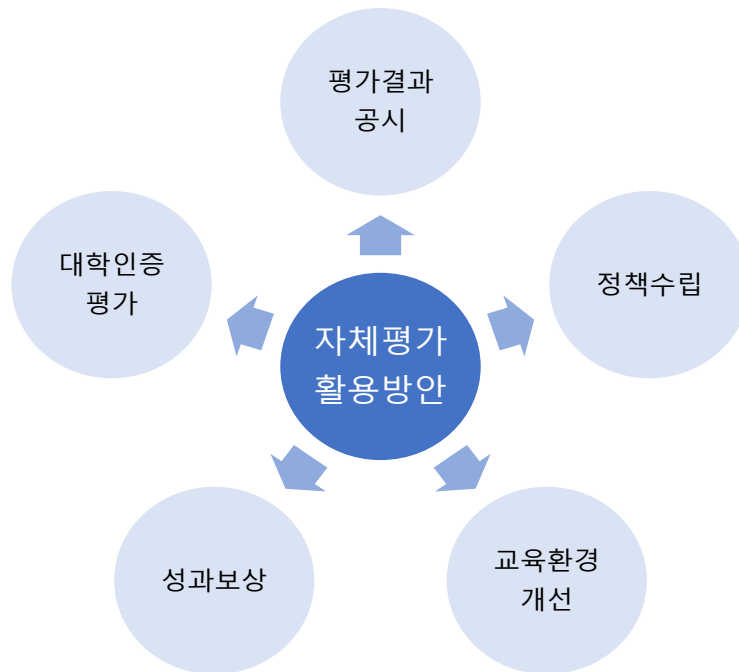
구분		지표	배점	등급	평가 점수	백분위 점수	
투입	자원 (재정)	2	교육비 환원률	40	A	40	100
		3	학생 1인당 교육비	30	A	30	100
		5	학생1인당 실험실습비	40	A	40	100
		19	장학금 지급 비율	30	B	24	80
		20	학생1인당 자료구입비	20	A	20	100
		백분위 점수 평균					96.00
	자원 (시설)	21	교지확보율	40	A	40	100
		22	교사확보율	40	A	40	100
		백분위 점수 평균					100
	자원 (조직)	23	전임교원 확보율	40	A	40	100
		24	전체교원 확보율	40	B	32	80
		27	교직원 만족도	30	A	30	100
		백분위 점수 평균					93.3

- 투입 측면에서 재정자원, 시설자원, 조직자원, 3가지 영역에 대한 평가를 진행하였음.
- 재정자원 영역의 지표 중 교육비 환원률, 학생 1인당 교육비, 학생1인당 실험실습비, 학생1인당 자료구입비 등의 지표에서 각각 A등급, 장학금 지급비율은 B등급을 기록함. 한편, 지속적인 등록금 수입 감소와 2023년 입학금 폐지의 영향으로 재정 여건에 부담이 가중되고 있어, 이에 대한 중·장기적 대응 전략 마련이

필요한 상황임.

- 시설자원 영역의 지표인 교지확보율, 교사확보율 모두 기준값 충족함.
- 조직 영역의 지표중 전임교원 교원확보율은 기준값을 충족하고 있음. 교직원 만족도는 목표값 대비 102.46% 초과 달성함. 다만, 교원에 비해 직원의 만족도는 다소 낮은 편으로 나타났음. 이에 따라, 실제 업무 수행에 대한 만족감과 보람을 높이기 위한 근무환경 개선 방안의 고안이 필요함.

V 자체평가 결과활용 방안



[그림 6] 자체평가 활용계획

○ 평가 결과 공시

- 대학 현황 및 문제점에 대한 대학 구성원들의 공감대 형성: 대학의 운영과 성과에 대한 대학구성원들의 공유
- 교육수요 및 만족도조사 결과를 대내적으로 공개: 내부적으로는 학생·학부모·기관·기업체 등 수요자에 의한 평가 결과 참고 및 활용.
- 자체평가 결과의 요약본을 대학 홈페이지를 통해 공시

○ 정책 수립

- 자체평가 분석 결과를 대학발전계획의 세부 수행 정책에 반영: 각 부서별 사업운영에 반영, 대학 전체의 성과를 확인하여 이를 개선할 수 있는 정책을 수립.
- 부처별 사업계획 수립 시, 자체평가 결과 활용
- 사업 수행 결과에 따른 지표 재평가를 통하여 지표값 개선 정도를 확인하고 이를 다시 차기 사업계획에 활용하는 PDCA를 학과/부서/대학 전체에 안착시킴.

○ 교육환경 개선

- 교육환경을 구성하는 여러 요소들 중 자체평가를 통해 드러난 취약 요소에 대한 집중 투자 및 개선
- 업무 프로세스 개선을 통한 대학 행정의 효율화와 지표의 계속 관리 체계 실현

○ 성과 보상

- 지표별 자체평가 개선 필요성, 개선 정도에 따라 부처·학과에 대한 예산을 우선 배정(예산편성기준 변경 예정)
- 대학 구조 조정 또는 학과 정원 조정 시, 자체평가 결과를 참고자료로 활용
- 우수한 성과를 거둔 부처·학과·교직원에 대한 보상(현재 학과 성과급, 교직원 성과급제를 운영 중. 부처 성과급제는 도입 검토)을 실시하고, 성과급의 비중을 증가시킬 예정

○ 대학인증 평가

- 자체평가는 대학인증을 위한 기관평가를 대비해 시행하는 자체 진단의 의미.
- 대학인증 평가 시, 자체평가 결과 활용 (고등교육기관의 평가·인증 등에 관한 규정 제2조 1항)

〈부록 1. 자체평가 학칙 및 규정〉

■ 학칙

제93조(자체평가) 고등교육법에 따라 대학자체평가를 실시하며 자체평가 기준 절차 및 방법 등에 필요한 사항은 총장이 정한다.

■ 규정

제 1 장 총 칙

제1조(목적) 이 규정은 고등교육법 제11조의 2에 따라 연성대학교(이하 “본 대학” 이라 한다)의 교육연구, 조직·운영, 시설·설비 등 대학 운영의 전반에 대하여 종합적으로 자체 점검·평가하고, 평가의 결과를 공시하며 대학발전계획과 전략수립 등에 활용함을 목적으로 한다.

제2조(평가원칙) 평가는 객관성·공정성·신뢰성·정확성이 있어야 한다.

제3조(평가대상) 평가대상은 본 대학운영 전반을 대상으로 한다.

제4조(평가영역) 평가영역은 대학정보공시 내용을 포함한 다음 각 호와 같다.

1. 교육연구 영역
2. 조직·운영 영역
3. 시설·설비 영역
4. 기타 총장이 부의하는 영역

제5조(항목별 평가) 평가영역의 항목별 반영비율, 항목별 평가점수의 산출기준, 항목별 평가등급은 총장이 따로 정한다.

제6조(평가시기) 평가는 매년 실시하되, 평가 시기는 총장이 따로 정한다. 다만, 고등교육법 제11조의2제2항에 따른 인정기관이 본 대학의 운영 전반에 대하여 종합적으로 평가를 한 경우에는 이를 해당 연도 자체평가로 갈음할 수 있다.〈개정 2022.07.01.〉

제 2 장 평 가 기 구

제7조(전담부서) ① 자체평가의 총괄적 업무수행을 위하여 전담부서를 둔다.

② 전담부서장은 기획처장이 당연직으로 한다.〈개정 2017.01.01.〉

③ 전담부서는 다음 각 호의 업무를 수행한다.

1. 기본계획수립 및 모형개발·개선<개정 2014.01.01>
2. 평가지표 개발
3. 평가자료 수집 및 분석
4. 평가결과 분석
5. 자체평가 운영, 조정 및 관리 업무

④ 자체평가의 기획·운영·조정·관리에 관한 업무는 기획처에서 담당한다.<개정 2017.01.01.>

제8조(대학자체평가위원회)<개정 2022.07.01.> ① 평가를 공정하게 실시하고 평가에 관한 중요사항을 심의하기 하여 대학자체평가위원회(이하 “평가위원회”라 한다)를 둔다.<개정 2022.07.01.>

② 평가위원회는 총장의 위촉을 받은 행정부서장으로 구성한다. 필요시 위원회에 외부전문가를 위촉할 수 있다.

③ 위원장은 부총장으로 하며, 위원의 임기는 교내위원의 경우 보직재임기간으로 하고 교외위원의 경우 2년으로 하며 연임 할 수 있다.

④ 평가위원회는 다음 각 호의 업무를 수행한다.

1. 자체평가 기본방향 설정<신설 2014.04.01>
2. 평가지표 심의<신설 2014.04.01>
3. 평가결과 심사 및 심사서 작성<신설 2014.04.01>
4. 교육목표 달성을 위한 대학발전·특성화 계획 등의 전략 및 추진과제의 조정·심의
<개정 2014.01.01>
5. 대학의 성과시스템에 의한 행정부서나 학과의 자체평가사항 심의
6. 대학의 교육지표 재수립 방향 설정 및 자문
7. 성과평가시스템의 평가 및 환류 체계 개선 자문
8. <삭제 2022.07.01.>
9. 기타 중요사항 심의

⑤ 평가위원회의 회의는 위원장이 필요하다고 인정할 때 소집하여 회의를 주관하며, 재적위원 1/20이상의 출석으로 개최하고 출석위원 2/30이상의 찬성으로 의결한다.

제9조(회의록) 위원장은 회의록을 작성하여 출석위원의 서명을 받으며, 총장에게 보고한다.

제10조(간사) 평가위원회는 사무처리를 위하여 간사를 둘 수 있다.

제11조(대학자체평가실무위원회)<개정 2022.07.01.> ① 자체평가 업무의 효율적 운영을 위하여 대학자체평가실무위원회(이하 “실무위원회”라 한다)를 구성한다.<개정 2022.07.01.>

② 실무위원회는 교내전문가들로 구성한다.

③ 실무위원회의 총괄책임자는 기획처장이 되며 실무위원회의 업무를 총괄한다.<개정 2017.01.01.>

④ 실무위원회의 주된 역할과 기능은 다음과 같다.

1. 자체평가 모형 및 지표개발·개선 지원<개정 2004.04.01>
2. 평가결과 분석 지원

3. 기타 중요사항 지원

제 3 장 평가방법 및 절차

제12조(평가계획 수립) 기획처는 평가 해당년도 자체평가에 대한 계획을 수립하며, 평가계획을 행정부서 및 학과에 통지한다.<개정 2017.01.01.>

제13조(평가자료 제출) 평가실시 1개월 전까지 행정부서 및 학과는 기획처에 평가자료를 제출한다.<개정 2017.01.01.>

제14조(평가실시) 기획처에서는 평가 기초자료를 작성하고 평가항목별로 평가를 실시한다.<개정 2017.01.01.>

제15조(실사) 자료의 검증을 위하여 해당부서 및 학과에 실사를 할 수 있다.

제16조(평가결과 보고) ①전담부서장은 작성한 평가자료와 행정부서 및 학과의 서류를 확인한 후, 평가위원회의 최종 심사를 거쳐 총장의 결재를 받는다.

② 평가결과를 대학발전, 특성화 계획 반영 및 전략수립, 교육 및 행정체제 개선 등 학내 제반 업무에 활용할 수 있다.<신설 2021.07.01.>

부 칙

① (시행일) 이 규정은 2010년 6월 1일부터 시행한다.

부 칙

① (시행일) 이 규정은 2012년 10월 1일부터 시행한다.

부 칙

① (시행일) 이 규정은 2012년 5월 23일부터 시행한다.
② (학교명 변경에 따른 경과조치) 이 규정 시행전에 사용한 학교명은 이규정에 의해 사용된 것으로 본다.

부 칙

① (시행일) 이 규정은 2014년 4월 1일부터 시행한다.

부 칙

① (시행일) 이 규정은 2017년 1월 1일부터 시행한다.

부 칙

① (시행일) 이 규정은 2018년 2월 6일부터 시행한다.

부 칙

- ① (시행일) 이 규정은 2021년 7월 1일부터 시행한다.

부 칙

- ① (시행일) 이 규정은 2022년 7월 1일부터 시행한다.