
2025년 연성대학교 대학자체평가 결과보고서

2025. 12. 16.

연 성 대 학 교

목차

I. 대학자체평가 개요	1
1. 자체평가의 대학 목표	1
2. 관련 법규 · 학칙 및 규정	1
II. 자체평가 체계	2
1. 조직구성	2
2. 추진절차	3
3. 추진일정	4
III. 자체평가의 기준 및 평가방법	5
1. 평가지표 및 배점	5
2. 평가지표 구성	7
3. 평가 방법	9
IV. 평가결과	13
1. 평가결과 총괄	13
2. 평가결과 총평	15
V. 지표별평가결과	21
VI. 자체평가 결과 활용방안	77

I 대학자체평가 개요

1. 자체평가의 대학 목표

- 교육품질의 개선을 위한 대학 운영 전 영역에 대한 사항 점검
- 교육 수요자(학생, 학부모, 산업체, 지역사회 등) 요구 충족
- 자체평가를 통한 대학경쟁력 및 대학 인지도, 효율성 제고
- 대학의 교육, 연구 수준 자체점검 및 대학의 발전계획 수립에 반영

2. 관련 법규 · 학칙 및 규정

- 고등교육법 제11조의 2(평가 등)

제11조의2(평가 등) ① 학교는 교육부령으로 정하는 바에 따라 해당 기관의 교육과 연구, 조직과 운영, 시설과 설비 등에 관한 사항을 스스로 점검하고 평가하여 그 결과를 공시하여야 한다.

- 고등교육기관의 자체평가에 관한 규칙 제3조(자체평가의 실시)

제3조(자체평가의 실시) ① 학교의 장은 해당 학교의 교육 여건 개선 및 교육·연구 등의 질적 향상을 위하여 학칙으로 정하는 바에 따라 「교육관련기관의 정보공개에 관한 특례법」 제6조제1항에 따른 공시정보와 학교의 장이 해당 기관의 교육·연구 등을 평가하기 위하여 필요하다고 인정하는 사항에 대하여 자체평가를 실시하여야 한다.

- 기타 : 성폭력방지 및 피해자보호 등에 관한 법률
- 『성폭력방지 및 피해자보호 등에 관한 법률』 제5조 제9항(2021.1.12. 개정, 2021.7.12. 시행)에 따라 대학 학교 성폭력 예방교육 실적을 『고등교육법』 제11조의2 제1항 평가(자체평가) 및 제2항에 따른 인증(기관 평가인증)에 반영

[참고 : 교육부 고등교육정책과-9251(2021.7.26.)/여성가족부 권익기반과-1118(2021.3.22.)]

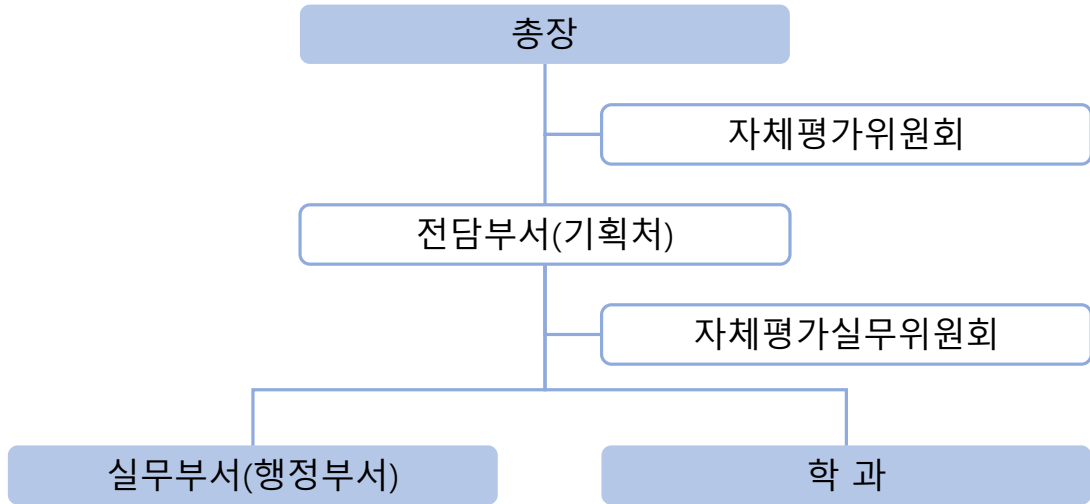
제5조 (성폭력 예방교육 등) ⑨ 여성가족부장관은 제7항에 따른 점검결과를 다음 각 호의 평가에 반영하도록 해당 기관·단체의 장에게 요구할 수 있다.

1. 「정부업무평가 기본법」 제14조제1항 및 제18조제1항에 따른 중앙행정기관 및 지방자치단체의 자체평가
2. 「공공기관의 운영에 관한 법률」 제48조제1항에 따른 공기업·준정부기관의 경영실적평가
3. 「지방공기업법」 제78조제1항에 따른 지방공기업의 경영평가
4. 「초·중등교육법」 제9조제2항에 따른 학교 평가
5. 「고등교육법」 제11조의2제1항에 따른 학교 평가 및 같은 조 제2항에 따른 학교 평가·인증

- 연성대학교 학칙 및 규정

〈부록1. 자체평가 학칙 및 규정〉

1. 조직구성



[그림 1] 자체평가 추진 조직도

<표-1> 자체평가 추진 조직 구성 및 역할

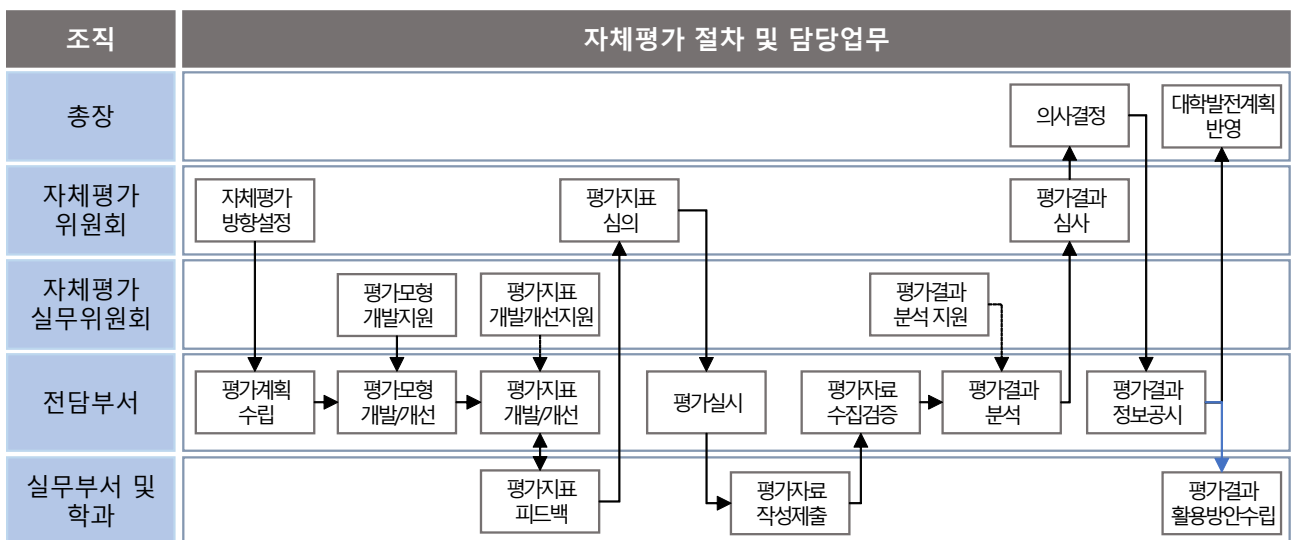
조직	구성	역할
총장	총장	1. 주요 의사 결정 2. 평가결과를 대학발전계획에 반영
자체평가위원회	부총장 외 6인	1. 자체평가 기본방향 설정 2. 평가지표 심의 3. 평가결과 및 그 활용에 관한 사항 심의 4. 기타 중요사항 심의
자체평가실무위원회	IR센터장, IR센터 기획연구위원 기획과장 외 3인	1. 자체평가 모형 및 지표 개발·개선 지원 2. 평가결과 분석 지원 3. 기타 중요사항 지원
전담부서(기획처)	기획처장, 기획처연구위원 기획과장 외 3인	1. 기본계획수립 및 모형 개발·개선 2. 평가지표 개발·개선 3. 평가자료 수집 및 분석 4. 평가결과 분석 5. 자체평가 운영, 조정 및 관리 업무
실무부서 및 학과	부서장, 학과장	1. 평가지표 피드백 2. 평가자료 작성 제출 3. 평가결과 활용방안 수립

2. 추진절차

〈표-2〉 자체평가 추진 절차

추진 항목	세부 내용
사전 점검 및 준비	<ul style="list-style-type: none"> ■ 자체평가 규정 점검 ■ 자체평가위원회, 실무위원회, 전담 조직 등 점검 및 준비
평가 계획 수립	<ul style="list-style-type: none"> ■ 자체평가 계획 수립 ■ 자체평가 추진일정 수립
자체평가 모형 개발·개선	<ul style="list-style-type: none"> ■ 자체평가 범위 설정 ■ 자체평가 영역 설정 ■ 자체평가 영역별 세부 지표(항목) 설정
	<ul style="list-style-type: none"> ■ 지표별 평가 기준 확정 ■ 지표별 세부 평가 방법 확정 ■ 지표별 평가결과 산출방법 확정
자체평가 실시	<ul style="list-style-type: none"> ■ 자체평가 결과 산출 ■ 자체평가 결과 비교·분석 ■ 자체평가 보고서 작성
자체평가 결과 활용	<ul style="list-style-type: none"> ■ 자체평가 보고서 제출 ■ 자체평가 보고서 공시 ■ 대학 발전계획 수립에 반영 ■ 부처 및 학과 추진 사업에 반영

[그림 2] 자체평가 추진 절차 및 조직별 담당업무



3. 추진일정

〈표-3〉 평가 추진 일정

단계	내용	추진일정	주관부서
평가계획 수립	평가모형 설계·점검	~2025.11	기획처(IR센터)
	평가계획 결재	~2025.11	기획처
평가실시	대학 자체평가 보고서 작성	~2025.12	각 행정부서
평가결과	대학 자체평가 보고서 분석	2025.12	기획처(IR센터)
	결과보고 및 심의	2025.12	대학자체평가 위원회
평가활용	결과 공시	2025.12	공시(12월내 必)
	대학운영계획서 및 중장기 개선에 반영	~ 2026.2	각 행정부서 / 기획처

1. 평가지표 및 배점

- 교육목표와 대학의 전략적 방향에 부합
 - 우리 대학의 사명, 교육목표 및 대외 고등직업교육 정책 방향, 시장 환경을 반영하고, 대학 중장기 발전 계획과 연계함으로써 대학의 전략 달성 목표와 부합할 수 있도록 하였음.
- 평가지표 선정 기준
 - 기관인증의 기준에 의거하여 6개 평가 영역으로 나누어 교육과 연구, 조직과 운영, 시설과 설비 등의 대학운영 전반의 평가지표가 선정될 수 있도록 하였음. 평가지표의 질 관리를 위하여 대학정보공시항목을 반영하며, 지표 중요성이 높은 항목을 우선적으로 선정함으로써 평가 업무의 효율성을 확보함. 기관인증의 정량적 평가요소(3주기 기관인증평가 지표), 연성대학교 중장기 발전계획(ADVANCE+2022 및 연성 VISION 2027), 대학 기본역량진단평가, 혁신지원사업등 재정지원사업평가의 성과지표를 고려하여 최종 6개 영역, 평가지표 27개를 선정함. 지표선정시 고려한 요소를 정리하면 다음과 같음.
 - 표준화된 대학정보공시 기준 반영
 - 기관인증평가, 기본역량진단 등의 평가항목을 적극 반영하여 객관성 및 신뢰성 제고
 - 대학 발전 계획과의 연계성 강화
 - 우리대학의 상대적 강점을 반영하여 대학 특성화 발판 마련
 - 우리대학의 취약점 보완을 위한 전략적인 지표 선택
 - BSC(Balanced Scorecard)관점의 투입(시설, 조직, 재정), 과정(학습과 성장, 내부 프로세스), 성과(교육, 운영)의 관점 구분으로 지표 추가점검
 - 평가모형에서 제시한 영역들이 고루 포함되도록 지표 분포성 고려
- 평가 배점 부여
 - 지표가 갖는 중요도에 따라 배점을 각 20~50점으로 부여하였으며, 총 1,000점 만점으로 구성함. 모든 평가는 정량적 지표로 점수화하였고, 평가결과의 객관성과 신뢰성을 확보하기 위하여 표준화된 정보공시 항목의 평가기준을 최대한 반영하였음.
- 지표 선정 절차
 - 평가지표 구성은 전담부서 및 대학자체평가 실무위원회가 주관하며 구성원의 의견과 합의를 거치며, 대학 자체평가위원회 회의 등을 통해 최종 선정함.

2. 평가지표 구성

- 기관인증 기준 6개 영역으로 구성. 평가지표 27개 선정
- 상대평가(대학정보공시 수도권 타대학 대비) 지표 12개(신입생 총원율, 학사학위전공심화과정 신입생 총원율, 재학생 총원율, 중도탈락학생 비율, 성적 분포 비율, 산학협력단 운영활동현금유입액, 졸업생 취업률, 유지취업률, 창업교육이수율, 현장실습 이수율, 장학금 지급 비율, 캡스톤디자인 이수율)
- 절대평가(달성도 또는 향상도) 지표 15개(재학생 만족도, 교육비 환원률, 학생1인당 교육비, 윤리적 책무 준수, 학생1인당 실험실습비, 전공강좌당 학생수, 재학생 강의 만족도, 학생1인당 자료구입비, 전임교원 확보율, 전체교원 확보율, 교지확보율, 교사확보율, 연간 교직원 연수 시간, 전임교원 1인당 연구실적, 교직원 만족도)

〈표-4〉 평가지표 구성

영역	세부영역	연번	평가지표명	BSC 구분	담당 부서	배점	평가지표 연계성				평가 방법		산출식	산출근거	만점기준
							교육 목표	발전 계획	기관 인증	정부 사업					
1. 대학경영과 발전계획	대학발전계획과 교육품질	1	재학생 만족도	산출	기획	40	●	●		●	절대	달성도	재학생 대상 만족도 설문 결과 평균 점수 (100점 만점)	24학년도 만족도 조사	72.5점 (자체)
	대학경영	2	교육비 환원율	과정	행정	40	●	●	●		절대	달성도	총교육비 ÷ 등록금수입 × 100%	대학정보공시	110% (기관평가)
		3	학생1인당 교육비	투입	행정	40	●				절대	항상도	총교육비/재학생수	대학정보공시	
		4	윤리적 책무 준수	과정	행정	30	●		●		절대	달성도	성희롱, 성폭력 등 예방교육, 직무윤리, 청렴교육	24학년도 결과보고서	목표달성 여부 (자체시행)
2. 교육과정	교육운영 및 질관리	5	학생1인당 실험실습비	투입	교무	40	●	●	●		절대	달성도	(실험실습비 / 재학생수)	24학년도 결산서	172.0천원
		6	전공강좌당 학생수	과정	교무	30	●	●	●		절대	달성도	총수강학생수/총개설강좌수	고등교육통계	학년도별 33명 이하 또는 모든 전공강좌 40명 이하(기관평가)
3. 학사관리 및 교수학습	학사관리	7	신입생 충원율	산출	입학	50	●	●		●	상대		(정원내입학자수 ÷ 정원내 모집인원)	대학정보공시	
		8	학사학위전공심화과정 신입생 충원율	산출	입학	30	●	●			상대		(학사학위전공심화과정 입학자 수 ÷ 모집인원) × 100	대학정보공시	
		9	재학생 충원율	산출	교무	50	●	●	●	●	상대		(정원내 재학생 수 ÷ 학생정원) × 100	대학정보공시	
		10	중도탈락학생 비율	산출	교무	40	●	●			상대		(사유별 중도탈락학생 ÷ 재학생) × 100	대학정보공시	
		11	성적 분포 비율	과정	교무	20	●				상대		전공교과목 대상 (A학점취득수/전체학점취득수)*100	대학정보공시	
4. 산학협력 및 평생교육	산학협력	12	재학생 강의 만족도	과정	CTL	40	●	●			절대	항상도	매 학기 강의평가를 실시하며 교수업적평가기준에 의거 강의평가 항목별, 강좌별 상하위 10%를 제외한 1, 2 학기 평균을 산출	24학년도 결과보고서	
		13	산학협력단 운영활동현금유입액	산출	산학	40	●	●			상대		(산학협력수익현금유입액+지원금수익현금유입액+간접비수익현금유입액+전입및기부금수익현금유입액+운영외수익현금유입액-지원금수익현금유입액 중 교육부의국고보조금) ÷ (등록금수입-단기수강료 수입)	대학정보공시	

영역	세부영역	연번	평가지표명	BSC 구분	담당 부서	배점	평가지표 연계성				평가 방법	산출식	산출근거	만점기준	
							교육 목표	발전 계획	기관 인증	정부 사업					
		14	졸업생 취업률	산출	학생	50	●	●	●	●	상대	건강보험 및 국세DB 확인 취업자 수 ÷ 취업대상자 수	대학정보공시		
		15	유지취업률	산출	학생	40	●			●	상대	(전년도 12월 당해연도 3월, 6월 모두 건강보험 직장 가입자 / 전년도 12월 건강보험 직장가입자) × 100	대학정보공시		
		16	창업교육이수율	과정	산학	30	●	●			상대	창업강좌(교양, 전공)이수자 수 / 정원 내 재학생수(상반기+하반기/2) × 100	대학정보공시		
	신학협력 교육	17	현장실습 이수율	과정	산학	40	●	●		●	상대	(현장실습 이수학생수/재학생수 평균) × 100	대학정보공시		
		18	캡스톤디자인 이수율	과정	본부	40	●	●		●	상대	(캡스톤디자인 이수학생수/재학생수 평균) × 100	대학정보공시		
5. 학생	학생복지	19	장학금 지급 비율	투입	장학	30	●	●	●		상대	(장학금총액 ÷ 등록금 수입) × 100	대학정보공시		
	교육시설	20	학생1인당 자료구입비	투입	도서	20	●	●	●		절대	달성도	자료구입비(결산) ÷ 재학생 수	대학정보공시	21.6천원
		21	교사확보율	투입	행정	40	●				절대	달성도	교지 보유면적 ÷ 교지 기준면적	대학정보공시	100%
		22	교사확보율	투입	행정	40	●	●	●		절대	달성도	(교사 기본시설면적 + 교사 지원시설면적) ÷ 교사 기준면적	대학정보공시	100%
6. 교·직원	교직원 인사관리 및 역량개발	23	전임교원 확보율	투입	기획	40	●	●	●		절대	달성도	전임 교원 수 ÷ 교원 법정정원 (재학생수와 편제정원 중 많은 수 기준)	대학정보공시	50% 이상 (기관인증기준)
		24	전체교원 확보율	투입	행정	40	●	●			절대	달성도	전체 교원 수 ÷ 교원 법정정원 (재학생수와 편제정원 중 많은 수 기준)	대학정보공시	100%
		25	연간 교직원 연수 시간	투입	기획	30	●	●	●	●	절대	달성도	전체 전임교원 및 직원 연간 연수시간 총합 / 전체 전임교원 및 직원 수	24학년도 결과보고서	35시간 (자체)
		26	전임교원 1인당 연구실적	투입	기획	40	●	●	●		절대	달성도	연구실적 건수(정보공시 또는 대학입증자료)/전임교원 수	대학정보공시	0.2건 이상 (기관인증기준)
		27	교직원 만족도	투입	행정	30	●	●			절대	달성도	교직원 대상 만족도 설문 결과 평균 점수 (100점 만점)	24학년도 만족도 조사	72.5점 (자체)
총점						1,000									

3. 평가방법

1) 평가 기준 원칙

- 대학 정보 공시 항목은 수도권 대학과의 상대평가를 원칙으로 함. 단, 교지/교사 확보율과 같이 교육부의 권장 기준이 명확한 항목에 대해서는 절대평가를 실시함. 그 외에 교육비 환원율, 전공강좌당 학생수, 전임 교원 1인당 연구실적과 같이 기관인증 평가지표의 기준이 명확한 경우 이를 준용하여 절대평가를 실시함.
- 정보 공시 항목이 아닌 경우는 데이터 확보의 어려움 등으로 인해 자체 기준 설정을 통한 절대평가를 실시하여 내부 지표로서 관리함
- 절대평가의 경우, 목표값을 명확하게 제시할 수 있는 지표는 목표값 대비 달성도로 평가하고 그 외의 경우는 향상도 평가를 실시함
- 전년대비 향상률 평가는 평가지표 성격에 따라 의미가 있는 경우에 한해 선택적으로 실시하여 보조 지표 값으로 삼음

〈표-6〉 평가 방법 총괄표

평가방법	평가세부	평가내용	평가산출식	평가등급설정 (A~E등급)
상대평가	-	수도권 42개 전문대학간 비교 평가	(본 대학 순위 ÷ 비교 대상 수도권 전문대학 수) × 100%	-A등급: 수도권대학 순위 백분율20%이하 -등급구간: 20%
절대평가	달성도	목표값을 설정하고 목표값 대비 달성율로 평가	평가년도 지표값 ÷ 목표값 × 100%	-A등급: 목표값 대비 100%(or 90%) 이상 -등급구간: 10%
	향상도	최근 3년 지표값들로 목표값과 기준값을 설정하고 이를 이용한 향상도 평가	(평가년도 지표값 - 기준값) ÷ (목표값 - 기준값) × 100% -기준값: 최근3년평균값 -목표값: 지표최대값 + 지표편차 ÷ 2	-A등급: (목표값-기준값)의 60%이상 -등급구간: 40%
전년대비 향상률	-	전년 지표값 대비 향상률 평가	(평가년도 지표값 - 전년도 지표값) ÷ 전년도 지표값 × 100%	등급설정 없이 보조지표값으로 활용

2) 상대평가 방법

(1) 비교 대상 대학

- 수도권(서울, 경기, 인천) 소재 국공립·사립 42개 전문대학
 - * 정부재정지원 사업 선정 시 주로 비교되는 수도권 대학 기준으로 한국농수산대학, 한국정보통신기능대학, 폴리텍 대학 6개교는 제외
 - * 평가지표에 따라 42개 대학을 비교하는 것이 불가능하거나 의미가 없는 경우 그 수를 조정하고 내역을 해당 지표평가 결과 작성 시에 기술함

〈표-7〉 상대평가 비교 대상 대학 리스트

지역	대 학 명 (42개 대학)
경기(30개교)	경기과학기술대학교, 경민대학교, 경북대학교, 계원예술대학교, 국제대학교, 김포대학교, 농협대학교, 대림대학교, 동남보건대학교, 동서울대학교, 동아방송예술대학교, 동원대학교, 두원공과대학교, 부천대학교, 서울예술대학교, 서정대학교, 수원과학대학교, 수원여자대학교, 신구대학교, 신안산대학교, 안산대학교, 여주대학교, 연성대학교, 오산대학교, 용인예술과학대학교, 웅지세무대학교, 유한대학교, 장안대학교, 청강문화산업대학교, 한국관광대학교
서울(9개교)	동양미래대학교, 명지전문대학, 배화여자대학교, 삼육보건대학교, 서울여자간호대학교, 서일대학교, 숭의여자대학교, 인덕대학교, 한양여자대학교
인천(3개교)	경인여자대학교, 인하공업전문대학교, 인천재능대학교

(2) 평가 산출식

$$\text{평가결과} = (\text{본 대학 순위} \div \text{비교 대상 수도권 전문대학 수}(42)) \times 100\%$$

- ※ 일부 항목의 경우 관련 지표 산출이 안되는 대학은 제외하여 산출함
 (예: 캡스톤디자인 상대평가 항목 내 캡스톤디자인 미 실시 전문대학 모수에서 제외 등)

(3) 평가등급

평가결과	A등급 (20%이하)	B등급 (20%초과 ~ 40%이하)	C등급 (40%초과 ~ 60%이하)	D등급 (60%초과 ~ 80%이하)	E등급 (80%초과)
------	----------------	---------------------------	---------------------------	---------------------------	----------------

3) 절대평가 방법

(1) 달성도 평가

① 목표값 설정

100% 달성을 목표로 하는 지표, 목표값 산출 근거가 명확한 경우, 그 외 필요한 경우에 자체평가위원회에서 결정

② 평가 산출식

평가결과 = 평가년도 지표값 ÷ 목표값 × 100%

③ 평가 등급

평가결과	A등급 (100%이상)	B등급 (90%이상 ~ 100%미만)	C등급 (80%이상 ~ 90%미만)	D등급 (70%이상 ~ 80%미만)	E등급 (70%미만)
------	-----------------	----------------------------	---------------------------	---------------------------	----------------

또는

평가결과	A등급 (90%이상)	B등급 (80%이상 ~ 90%미만)	C등급 (70%이상 ~ 80%미만)	D등급 (60%이상 ~ 70%미만)	E등급 (60%미만)
------	----------------	---------------------------	---------------------------	---------------------------	----------------

(2) 향상도 평가

① 목표값 설정

- 준거년도: 절대평가의 기준값과 목표값 산출 대상이 되는 년도 (최근 3년이 원칙이며 지표 별로 3년치 데이터를 확보하기 어려운 경우는 확보 가능한 기간까지 만을 준거년도로 삼음)
- 지표최대값 = 준거년도 또는 최근3개년도 지표값들 중 최대값
- 지표최소값 = 준거년도 또는 최근3개년도 지표값들 중 최소값
- 지표편차 = 지표최대값 - 지표최소값
- 준거기간 = 최근(最近) 준거년도 ~ 최원(最遠) 준거년도
- 기준값 = 준거년도 지표값들의 평균
- 목표값 = 지표최대값

(단, 다음에 해당하는 경우는 목표값 = 최근년도 지표값 + 최근년도 지표값 × α%로 목표값 설정할 수 있음. α값은 주무부처의 협의를 거쳐 결정함.)

- 최근 1년치 데이터 확보만 가능한 경우
- 준거기간 내 교육 환경의 현저한 차이가 발생하여 연도별 지표값 편차가 정상범위를 벗어나 향상의 의미를 부여하기 힘든 경우
- 연도별 지표값이 오차범위 내로 협소하게 움직여 향상의 의미를 부여하기 힘든 경우

② 평가 산출식

$$\text{평가결과} = (\text{평가년도 지표값} - \text{기준값}) \div (\text{목표값} - \text{기준값}) \times 100\%$$

③ 평가 등급

평가결과	A등급 (60%이상)	B등급 (20%이상 ~ 60%미만)	C등급 (-20%이상 ~ 20%미만)	D등급 (-60%이상 ~ -20%미만)	E등급 (-60%미만)
------	----------------	---------------------------	----------------------------	-----------------------------	-----------------

4) 전년대비 향상률 평가 방법

(1) 평가 산출식

$$\text{전년대비 향상률} = (\text{평가년도 지표값} - \text{전년도 지표값}) \div \text{전년도 지표값} \times 100\%$$

5) 평가등급 별 평가점수 분포

〈표-8〉 평가등급별 점수 분포

등급		A	B	C	D	E
등급별 비중		배점의 100%	배점의 80%	배점의 60%	배점의 40%	배점의 20%
배점별 점수	50점	50	40	30	20	10
	40점	40	32	24	16	8
	30점	30	24	18	12	6
	20점	20	16	12	8	4

IV

평가 결과

1. 평가결과 총괄

〈표-9〉 지표 평가 총괄표

영역	세부영역	평가지표명	담당	평가방법		배점	등급	평가점수
1. 대학경영과 발전계획	대학발전계획과 교육품질	재학생 만족도	기획	절대	달성도	40	A	40
		교육비 환원율	행정	절대	달성도	40	A	40
	대학경영	학생1인당 교육비	행정	절대	항상도	40	A	40
		윤리적 책무 준수	행정	절대	달성여부	30	A	30
2. 교육과정	교육운영 및 질관리	학생1인당 실험실습비	교무	절대	달성도	40	A	40
		전공강좌당 학생수	교무	절대	달성도	30	A	30
3. 학사관리 및 교수학습	학사관리	신입생 충원율	입학	상대		50	C	30
		학사학위전공심화과정 신입생 충원율	입학	절대		30	A	30
		재학생 충원율	교무	상대		50	B	40
		중도탈락학생 비율	교무	상대		40	A	40
		성적 분포 비율	교무	상대		20	C	12
	교수학습	재학생 강의 만족도	CTL	절대	항상도	40	B	32
4. 산학협력 및 평생교육	산학협력	산학협력단 운영활동현금유입액	산학	상대		40	A	40
		졸업생 취업률	학생	상대		50	B	40
		유지취업률	학생	상대		40	D	16
		창업교육이수율	산학	상대		30	B	24
	산학협력교육	현장실습 이수율	산학	상대		40	A	40
		캡스톤디자인 이수율	본부	상대		40	A	40
5. 학생	학생복지	장학금 지급 비율	장학	상대		30	B	24
	교육시설	학생1인당 자료구입비	도서	절대	달성도	20	A	20
		교자확보율	행정	절대	달성도	40	A	40
		교사확보율	행정	절대	달성도	40	A	40
6. 교·직원	교직원 인사관리 및 역량개발	전임교원 확보율	기획	절대	달성도	40	A	40
		전체교원 확보율	행정	절대	달성도	40	A	40
		연간 교직원 연수 시간	기획	절대	달성도	30	A	30
		전임교원 1인당 연구실적	기획	절대	달성도	40	A	40
		교직원 만족도	행정	절대	달성도	30	A	30
총점						1,000		908

- 2025년 자체평가 결과, 1,000점 만점에 908점을 획득하여 100점 만점으로 환산할 경우 90.8점을 기록하였음. 지표별 평가 점수는 <표-9> 지표 평가 총괄표에 제시됨
- 총 27개 지표를 등급에 따라 분류하였으며, A등급은 19개 지표, B등급은 5개 지표, C등급은 2개 지표, D등급은 1개 지표로 나타남. 지표별 등급은 위의 <표-10> 평가결과 등급 분포표에 제시함

<표-10> 평가결과 등급 분포표

등급	해당 지표	지표 개수
A	재학생 만족도, 교육비 환원률, 학생1인당 교육비, 윤리적 책무 준수, 학생1인당 실험실습비, 전공강좌당 학생수, 학사학위 전공심화과정 신입생총원율, 중도탈락학생 비율, 산학협력단 운영활동현금유입액, 현장실습 이수율, 캡스톤디자인 이수율, 학생1인당 자료구입비, 교지확보율, 교사확보율, 전임교원 확보율, 전체교원 확보율, 연간 교직원 연수 시간, 전임교원 1인당 연구실적, 교직원 만족도	19
B	재학생총원율, 재학생 강의만족도, 졸업생취업률, 창업교육이수율, 장학금지급비율	5
C	신입생 총원율, 성적분포비율	2
D	유지취업률	1
E	-	0
계		27

2. 평가결과 총평

1) 영역별 평가 결과

(1) 대학경영과 발전계획

지표명	구분			
	배점	등급	평가 점수	백분위 점수
재학생 만족도	40	A	40	100
교육비 환원률	40	A	40	100
학생1인당 교육비	40	A	40	100
윤리적 책무 준수	30	A	30	100
계	150	-	150	100.00

- 재학생 만족도 78.9점으로 최근 3개년 목표값 상회('22년 73.01, '23년 74.77, '24년 74.1)
- 교육비 환원율 A등급, 학생 1인당 교육비 A등급 유지
- 학생 1인당 교육비 12,448천 원으로 전년 대비 8.6% 향상
- 윤리적 책무 준수 지표 A등급 기록. 성희롱·성폭력 예방교육, 청렴교육 등 법정 의무교육 전면 시행
- 재정투자 수준, 교육환경 관리, 윤리적 책무 이행 지표가 모두 기준을 충족하고 있으며, 최근 3개년 실적 흐름에서도 안정적인 관리 상태가 유지되고 있는 영역으로 평가됨

(2) 교육과정

지표명	구분			
	배점	등급	평가 점수	백분위 점수
학생1인당 실험실습비	40	A	40	100
전공강좌당 학생수	30	A	30	100
계	70	-	70	100

- 학생 1인당 실험·실습비 252,405원으로 기준 대비 147% 초과. 학생 1인당 실험·실습비 A등급 유지
- 전공강좌당 학생수 24.44명으로 기준 충족 및 A등급 기록
- 전공 교육과정 운영 밀집도 관리 적정 수준 유지
- 실습비 투자 수준, 강좌당 학생수 모두 기준 이상으로 유지되고 있으며, 교육과정 운영의 양적·질적 관리 체계가 비교적 안정적으로 작동하고 있는 영역으로 판단됨

(3) 학사관리 및 교수학습

지표명	구분			
	배점	등급	평가점수	백분위점수
신입생 총원율	50	C	30	60
학사학위전공심화과정 신입생 총원율	30	A	30	100
재학생 총원율	50	B	40	80
중도탈락학생 비율	40	A	40	100
성적 분포 비율	20	C	12	60
재학생 강의만족도	40	B	32	80
계	230		184	80.00

- 신입생 총원율 99.8%로 C등급 기록(수도권 전문대학 기준 21위 수준이나, 100% 달성 대학이 20개 대학인 상황)
- 전문학사 과정 총원율 기준 충족하였으나, 전문기술석사과정 총원 미달 영향 확인됨(지속적인 총원미달, 총원에서의 애로사항 존재함)
- 재학생 총원율 90.9%로 전년 대비 2.9% 상승
- 중도탈락학생 6.4% 달성, 전년 대비 3.1% 향상.
- 성적 분포 비율 36.78%로 C등급 기록이나, 해당 비율은 수도권 전문대학 평균에 수렴하여 전체적인 성적평가의 엄정성과 교육수요자 수요에 균형있게 대응하였다고 사료됨
- 강의만족도 등 학습 경험 관련 지표는 양호한 수준을 유지하고 있으나, 신입생·재학생 총원율과 중도탈락 관련 지표에서 상대적으로 낮은 성과가 나타나 학생 유지 및 관리 영역에서 지표 간 성과 편차가 확인됨

(4) 산학협력 및 평생교육

지표명	구분			
	배점	등급	평가점수	백분위점수
산학협력단 운영활동현금유입액	40	A	40	100
졸업생 취업률	50	B	40	80
유지취업률	40	D	16	40
창업교육이수율	30	B	24	80
현장실습 이수율	40	A	40	100
캡스톤디자인 이수율	40	A	40	100
계	240		200	83.33

- 산학협력단 운영활동 현금유입액 17,074,793,564원 달성(전년대비 18.3% 상승)
- 수도권 전문대학 기준 8위, A등급 기록
- 현장실습 이수율 A등급 유지
- 캡스톤디자인 이수율 A등급 유지
- 졸업생 취업률 73.0%로 B등급 기록(전년 대비 -0.55%)이며 전문대학 내 13위 달성
- 졸업생 유지취업률 79.5%로 D등급 기록
- 창업교육 이수율 B등급 수준 유지
- 산학협력 활동 규모와 현장실습·캡스톤디자인 등 교육 연계 지표는 비교적 우수한 성과를 보이나, 졸업생 유지취업률 지표에서 낮은 등급이 나타나 산학협력 성과의 지속성 측면에서 지표 간 차이가 확인됨

(5) 학생

지표명	구분			
	배점	등급	평가 점수	백분위 점수
장학금 지급 비율	30	B	24	80
학생1인당 자료구입비	20	A	20	100
교지확보율	40	A	40	100
교사확보율	40	A	40	100
계	130		124	95.00

- 장학금 지급 비율 수도권 내 10위 달성
- 학생 1인당 자료구입비 19,532원으로 기준 대비 90.4% 달성함. 학생 1인당 자료구입비 A등급 기록
- 교지확보율·교사확보율 모두 A등급 유지
- 학습자료 지원 및 교육시설 확보 지표는 안정적으로 기준을 상회하고 있으며, 장학금 지급 비율은 중상위 수준으로 나타나 학생 지원 여건 전반은 비교적 안정적인 상태로 평가됨

(6) 교직원

지표명	구분			
	배점	등급	평가 점수	백분위 점수
전임교원 확보율	40	A	40	100
전체교원 확보율	40	A	40	100
연간 교직원 연수 시간	30	A	30	100
전임교원 1인당 연구실적	40	A	40	100
교직원 만족도	30	A	30	100
계	180		180	100.00

- 전임교원 확보율 55.8%로 A등급 기록(수도권 전문대학 내 18위 달성)
- 전체 교원 확보율 기준값 105.8% 상회
- 연간 교직원 연수 시간 36.34시간으로 A등급 기록
- 전임교원 1인당 연구실적 기준 335% 달성
- 교직원 만족도 75.2점으로 목표값 상회하였으나 교원 대비 직원 만족도 상대적 저조 현상 확인
- 교원 확보율과 연수·연구 실적 등 역량 관련 지표는 전반적으로 양호한 수준이나, 교직원 만족도 내부 구성에서 교원과 직원 간 차이가 존재하는 것으로 나타남

2) BSC 투입, 과정, 산출 관점별 평가

(1) 산출(성과) 측면

구분		지표	배점	등급	평가 점수	백분위 점수
산출	교육 성과	1 재학생 만족도	40	A	40	100
		9 재학생 충원율	50	B	40	80
		10 중도탈락학생 비율	40	A	40	100
		14 졸업생 취업률	50	B	40	80
		15 유지취업률	40	D	16	40
	백분위 점수 평균					80.00
	운영 성과	7 신입생 충원율	50	C	30	60
		8 학사학위전공심화과정 신입생 충원율	30	A	30	100
		13 산학협력단 운영활동현금유입액	40	A	40	100
		백분위 점수 평균				

가. 총평

- 산출 관점에서는 교육성과와 운영성과 지표 전반에서 성과 편차가 비교적 크게 나타나고 있음.
- 재학생 만족도와 중도탈락학생 비율 등 학습 경험 및 학업 지속성과 관련된 지표는 우수한 수준을 유지하여, 교육과정 운영의 기본적인 성과는 확보된 것으로 판단됨.
- 반면 재학생 충원율, 졸업생 취업률, 유지취업률 등 학생 유입과 성과의 지속성을 반영하는 지표에서는 상대적으로 낮은 등급이 확인되어, 산출 성과의 구조적 불균형이 나타남.
- 특히 유지취업률 지표는 다른 교육성과 지표 대비 성과 수준이 낮아, 교육 성과가 취업의 질적·지속적 성과로 충분히 연결되지 못하고 있는 한계가 확인됨.
- 종합적으로 산출 관점에서는 교육 경험의 질적 성과는 일정 수준 확보되고 있으나, 충원·유지·취업으로 이어지는 결과 지표 측면에서는 개선 필요성이 존재하는 것으로 평가됨.

나. 환류 및 개선 방향

- 재학생 만족도와 중도탈락학생 비율 등 교육 경험과 직접적으로 연관된 지표는 우수한 수준을 유지하고 있는 만큼, 해당 성과가 단기적 결과에 그치지 않도록 지속적인 모니터링과 체계적인 관리 체계를 유지 및 강화할 필요가 있음.
- 재학생 및 신입생 충원율, 졸업생 유지취업률 등 학생 유입과 성과의 지속성을 반영하는 지표에서 상대적으로 낮은 성과가 확인된 만큼, 충원-유지-취업 성과를 개별 지표가 아닌 연계된 성과 흐름으로 분석·관리하는 환류 체계의 강화가 요구됨.
- 특히 유지취업률 지표는 다른 교육성과 지표 대비 성과 수준이 낮게 나타나, 취업 성과 관리가 취업 시점에 머무르지 않고 취업 이후의 유지 및 정착 단계까지 확장될 필요성이 확인됨.
- 이에 따라 산출 관점의 환류는 단순 취업률 제고 중심의 접근에서 벗어나, 재학생 관리-졸업-취업-유지로 이어지는 전 주기적 성과 흐름을 점검하고 개선하는 방향으로 추진할 필요가 있음.

(2) 과정 측면

구분		지표	배점	등급	평가 점수	백분위 점수	
과정	내부 프로세스	6	전공강좌당 학생수	30	A	30	100
		11	성적 분포 비율	20	C	12	60
		16	창업교육이수율	30	B	24	80
		17	현장실습 이수율	40	A	40	100
		18	캡스톤디자인 이수율	40	A	40	100
							백분위 점수 평균
	학습과 성장	4	윤리적 책무 준수	30	A	30	100
		12	재학생 강의 만족도	40	B	32	80
		25	연간 교직원 연수 시간	30	A	30	100
		26	전임교원 1인당 연구실적	40	A	40	100
							백분위 점수 평균

가. 총평

- 과정 관점에서는 교육과정 운영, 교수학습 관리, 산학 연계 교육 활동이 전반적으로 안정적인 수준에서 운영되고 있는 것으로 나타남.
- 전공강좌당 학생수, 현장실습 이수율, 캡스톤디자인 이수율 등 교육 운영과 직접적으로 연계된 지표는 대체로 우수한 수준을 유지하여 수업 및 교육과정 운영의 적정성이 확인됨.
- 윤리적 책무 준수, 교직원 연수 실적, 전임교원 연구실적 등 학습과 성장 영역의 지표 또한 높은 수준을 기록하여 내부 운영 체계의 안정성이 뒷받침되고 있음.
- 다만 성적 분포 비율 지표에서 상대적으로 낮은 등급이 확인되었으나, 이는 수도권 전문대학 평균에 수렴하는 상태이며, 지표 결과값의 상향이 우등한 지표가 아님. 이는 성적 부여의 엄정성을 지키며 동시에 교육 수요자의 수요를 균형있게 조율한 결과라고 평가함. 지나친 A학점 위주의 성적부여는 대학의 성적체계의 신뢰성 붕괴를 일으키므로 주의깊게 접근해야할 부분임.
- 전반적으로 과정 관점은 교육과정과 교수학습 운영 체계가 비교적 안정적으로 작동하고 있다고 사료됨

나. 환류 및 개선 방향

- 전공강좌 운영, 현장실습, 캡스톤디자인 등 교육과정 운영 지표는 전반적으로 양호한 수준을 유지하고 있으므로, 현재의 운영 체계를 안정적으로 유지·관리할 필요가 있음.
- 창업교육의 질적, 양적 확대를 위한 관련 교과목 개발, 개편에 대한 논의 필요함.
- 교수학습 운영의 질 관리가 단순 만족도에 그치지 않고, 성취 결과의 균형으로 이어질 수 있도록 교과 운영 및 평가 방식에 대한 환류 필요성이 확인됨.
- 과정 관점의 개선은 새로운 제도 도입보다는, 기존 교육과정 운영 결과를 분석하고 성취 분포 관점에서 보완하는 방향이 적절할 것으로 판단됨.

(3) 투입(자원) 측면

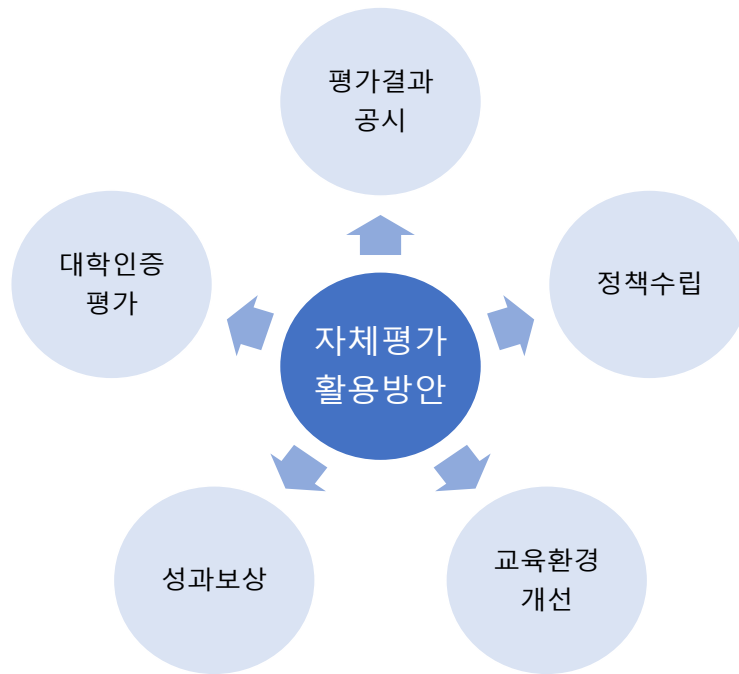
구분		지표	배점	등급	평가 점수	백분위 점수	
투입	자원 (재정)	2	교육비 환원률	40	A	40	100
		3	학생 1인당 교육비	40	A	40	100
		5	학생1인당 실험실습비	40	A	40	100
		19	장학금 지급 비율	30	B	24	80
		20	학생1인당 자료구입비	20	A	20	100
	백분위 점수 평균						96.00
	자원 (시설)	21	교지확보율	40	A	40	100
		22	교사확보율	40	A	40	100
		백분위 점수 평균					
	자원 (조직)	23	전임교원 확보율	40	A	40	100
		24	전체교원 확보율	40	A	40	100
		27	교직원 만족도	30	A	30	100
		백분위 점수 평균					

가. 총평

- 투입 관점에서는 재정, 시설, 조직 전반에 걸쳐 대부분의 지표가 우수한 수준을 기록하여 대학 운영을 뒷받침하는 자원 투입 구조가 매우 안정적인 것으로 나타남.
- 교육비 환원율, 학생 1인당 교육비, 실험·실습비, 자료구입비 등 재정 투입 관련 지표가 모두 높은 수준을 유지하여 교육활동에 대한 재정적 지원 기반이 충분히 확보되어 있음.
- 교지 및 교사 확보율, 전임교원 및 전체 교원 확보율 등 시설·인적 자원 지표 또한 기준을 상회하여 교육 환경 여건의 안정성이 확인됨.
- 교직원 만족도 역시 높은 수준을 유지하고 있어 조직 운영 측면에서도 투입 자원의 질적 측면이 뒷받침되고 있는 것으로 판단되나, 교원/직원 간 만족도 편차가 있어 해당 사항에 대한 주관부서의 진단 필요.
- 종합적으로 투입 관점은 세 관점 중 가장 안정적인 성과를 보이는 영역으로, 향후 과정 및 산출 성과를 뒷받침할 수 있는 기반은 충분히 확보된 상태로 평가됨. 특히 대학의 국고지원사업 선정에 따른 적극적 재정정책이 전체적인 대학 정책의 활성화에 크게 기여하고 있음.

나. 환류 및 개선 방향

- 재정, 시설, 인적자원 전반의 투입 지표가 안정적으로 유지되고 있어, 단기적인 추가 투입보다는 현재 수준의 관리 지속이 적절한 것으로 판단됨.
- 교육비, 실험·실습비, 자료구입비 등 재정 투입 성과가 충분히 확보된 만큼, 향후에는 투입 대비 과정 및 산출 성과와의 연계성 점검이 필요하며 고도화의 단계로 넘어가야 한다고 판단됨.
- 교원 확보율과 교직원 만족도 등 조직 자원 지표가 우수한 수준을 보이고 있어, 투입 관점은 다른 관점 개선을 뒷받침하는 기반으로 활용될 필요가 있음.
- 투입 관점의 환류는 ‘추가 확보’보다는 ‘효과적 배분 및 연계 관리’ 중심으로 추진하는 것이 합리적임.



[그림 6] 자체평가 활용계획

○ 평가 결과 공시

- 대학 현황 및 문제점에 대한 대학 구성원들의 공감대 형성: 대학의 운영과 성과에 대한 대학구성원들의 공유
- 교육수요 및 만족도조사 결과를 대내적으로 공개: 내부적으로는 학생·학부모·기관·기업체 등 수요자에 의한 평가 결과 참고 및 활용.
- 자체평가 결과의 요약본을 대학 홈페이지를 통해 공시

○ 정책 수립

- 자체평가 분석 결과를 대학발전계획의 세부 수행 정책에 반영: 각 부서별 사업운영에 반영, 대학 전체의 성과를 확인하여 이를 개선할 수 있는 정책을 수립.
- 부처별 사업계획 수립 시, 자체평가 결과 활용
- 사업 수행 결과에 따른 지표 재평가를 통하여 지표값 개선 정도를 확인하고 이를 다시 차기 사업계획에 활용하는 PDCA를 학과/부서/대학 전체에 안착시킴.

○ 교육환경 개선

- 교육환경을 구성하는 여러 요소들 중 자체평가를 통해 드러난 취약 요소에 대한 집중 투자 및 개선
- 업무 프로세스 개선을 통한 대학 행정의 효율화와 지표의 계속 관리 체계 실현

○ 성과 보상

- 지표별 자체평가 개선 필요성, 개선 정도에 따라 부처·학과에 대한 예산을 우선 배정(예산편성기준 변경 예정)

- 대학 구조 조정 또는 학과 정원 조정 시, 자체평가 결과를 참고자료로 활용
- 우수한 성과를 거둔 부처·학과·교직원에 대한 보상(현재 학과 성과급, 교직원 성과급제를 운영 중. 부처 성과급제는 도입 검토)을 실시하고, 성과급의 비중을 증가시킬 예정

○ 대학인증 평가

- 자체평가는 대학인증을 위한 기관평가를 대비해 시행하는 자체 진단의 의미.
- 대학인증 평가 시, 자체평가 결과 활용 (고등교육기관의 평가·인증 등에 관한 규정 제2조 1항)